

ឯកសារស្រាវជ្រាវសង្ខេប

កូដិកាតទី ៦ ព្រឹទ្ធសភា

មូលហេតុនៃការក្រីក្រ និងគោលនយោបាយពាក់ព័ន្ធ ទី៧បទលើកម្ពុជា

អ្នកស្រាវជ្រាវ: បណ្ឌិត លុយ លីកាណាន់

ខែកក្កដា ឆ្នាំ២០១៥

វិទ្យាស្ថានសភាកម្ពុជា



មាតិកា

សេចក្តីផ្តើម.....	1
មូលហេតុនៃភាពក្រីក្រ.....	2
ដឹកសិកម្ម និងភាពក្រីក្រ.....	2
ហេតុការណ៍ដែលមិនបានច្រៀងទុក (shock) និងភាពក្រីក្រ.....	6
ការអប់រំ និងភាពក្រីក្រ.....	6
សេចក្តីសន្និដ្ឋាន.....	8
ឯកសារយោង.....	10
ឧបសម្ព័ន្ធ.....	11

កំណត់សម្គាល់

វិទ្យាស្ថានសភាកម្ពុជា (វ.ស.ក) គឺជាស្ថាប័នឯករាជ្យមួយដែលផ្តល់ការគាំទ្រដល់សភាកម្ពុជា តាមរយៈការផ្តល់នូវឯកសារស្រាវជ្រាវទៅតាមសំណើរបស់សមាជិក-សមាជិកា និងគណៈកម្មការជំនាញរបស់រដ្ឋសភា-ព្រឹទ្ធសភា ដែលមានការវិភាគទៅលើបញ្ហាដែលកំពុងតែកើតមាននៅពេលបច្ចុប្បន្ន និងដែលអាចនឹងកើតឡើងនាពេលអនាគត លើប្រធានបទការរៀបចំច្បាប់និងគោលនយោបាយសាធារណៈ។ ឯកសារទាំងនេះផ្តល់នូវព័ត៌មានផ្សេងៗដែលពាក់ព័ន្ធនឹងការងារសភា និងការងារមណ្ឌល ឬភូមិភាគរបស់សមាជិក-សមាជិកសភា ក៏ប៉ុន្តែ រាល់អត្ថន័យដែលមាននៅក្នុងឯកសារទាំងនេះមិនមែនតំណាង ឬឆ្លុះបញ្ចាំងអំពីទស្សនៈផ្ទាល់របស់វិទ្យាស្ថានសភាកម្ពុជា សភា ឬ សមាជិក-សមាជិកណាម្នាក់នោះឡើយ។

ខ្លឹមសារនៃឯកសារទាំងនេះមានកំណត់នូវកាលបរិច្ឆេទរៀបចំច្បាប់ស្ថាប័ន និងអាចប្រើប្រាស់សម្រាប់តែជាឯកសារយោងប៉ុណ្ណោះ។ ឯកសារទាំងនេះមិនមានគោលបំណងផ្តល់ប្រឹក្សាផ្នែកច្បាប់ ឬទៅលើគោលនយោបាយណាមួយឡើយ ហើយក៏មិនបានធ្វើការសិក្សាអោយបានគ្រប់ប្រធានបទ ឬរាល់ខ្លឹមសារលម្អិតដែលពាក់ព័ន្ធនឹងបញ្ហាដែលបានលើកឡើងនោះដែរ។

ខ្លឹមសារនៃឯកសារនេះស្ថិតក្រោមច្បាប់ជាធរមានរបស់កម្ពុជា និងកិច្ចព្រមព្រៀងអន្តរជាតិស្តីពីសិទ្ធិអ្នកនិពន្ធ។ រាល់ការរៀបចំឡើងវិញ ដោយដកស្រង់នូវផ្នែកណាមួយ ឬ ខ្លឹមសារទាំងស្រុងនៃឯកសារនេះត្រូវមានការអនុញ្ញាតពីវិទ្យាស្ថាន។

រក្សាសិទ្ធិ ឆ្នាំ២០១៥ វិទ្យាស្ថានសភាកម្ពុជា (វ.ស.ក)។

សេចក្តីផ្តើម

កំណើនសេដ្ឋកិច្ចខ្ពស់ក្នុងកំឡុងពេលពីរទសវត្សរ៍ចុងក្រោយនេះ (លើកលែងក្នុងពេលវិបត្តិសេដ្ឋកិច្ច ពិភពលោករវាងឆ្នាំ២០០៨ និង២០១០) មិនស្របទៅនឹងកម្រិតផែនការអភិវឌ្ឍន៍ជាក់ស្តែងនោះទេ ទោះបីជាអត្រាកាតក្រីក្របានធ្លាក់ចុះគួរឲ្យកត់សម្គាល់ពី ៥០% នៅក្នុងឆ្នាំ២០០៤ ត្រឹម ១៧,៧% នៅទូទាំងប្រទេស នៅក្នុងឆ្នាំ២០១២ ដែលក្នុងនោះ ៥៤% នៅក្នុងឆ្នាំ២០០៤ និង ២០,៨% នៅតាមជនបទក៏ដោយ(សូមមើលក្រាហ្វិច២)។¹ ភាពក្រីក្រមានច្រើនទម្រង់ដែលពោរពេញដោយ ភាពប្រទាក់ក្រឡា និងគ្មានកត្តាណាមួយ ជាមូលហេតុពិតប្រាកដនោះទេ។² មានមូលហេតុជាច្រើន ដែលបណ្តាលឲ្យមានភាពក្រីក្រកើតឡើង ដូចជាកត្តាប្រវត្តិសាស្ត្រនយោបាយ³ គ្រោះមហន្តរាយ ធម្មជាតិ⁴ បញ្ហាដឹកសិកម្ម ហេដ្ឋារចនាសម្ព័ន្ធរូបវន្ត និងអរូបវន្ត (ឧ. ស្ថាប័នធារាសាស្ត្រ និងផ្លូវថ្នល់)⁵ និងការអប់រំ និងភាពមានការងារធ្វើ។⁶

ប្រវត្តិសាស្ត្រនយោបាយ ដូចជាការប្រល័យពូជសាសន៍ សង្គ្រាមស៊ីវិលរ៉ាំរ៉ៃ និងអស្ថេរភាពនយោបាយ គឺ ជាលក្ខខណ្ឌបឋមដែលបណ្តាលឲ្យមានអត្រាខ្ពស់នៃភាពក្រីក្រនៅប្រទេសកម្ពុជា ហើយស្ថានភាពនេះ អាចនឹងបន្តទៅទសវត្សរ៍ខាងមុខទៀត ដែលធ្វើឲ្យធនធានមនុស្សនៅកម្ពុជាមានចំនួនតិចតួចសម្រាប់ ការអភិវឌ្ឍន៍ប្រទេស និងសម្រាប់ស្តារឡើងវិញស្ថាប័នដែលទន់ខ្សោយ។ គ្រោះធម្មជាតិ រួមផ្សំនឹង ឥទ្ធិពលរបស់ការឡើងកម្ដៅលើផែនដី និងការថយចុះនៃធនធានធម្មជាតិ បានដាក់សម្ពាធកាន់តែខ្លាំង ទៅលើប្រជាជនក្រីក្រ នៅតាមជនបទដែលពឹងផ្អែកយ៉ាងខ្លាំងលើបរិស្ថានសម្រាប់ចិញ្ចឹមជីវិត។⁷ ម្យ៉ាងវិញទៀត ដឹកសិកម្មដែលមានទំហំតូច ក៏ជាបញ្ហាដែលកើតមានជាយូរមកហើយ ដោយវា ប៉ះពាល់ដល់លទ្ធភាពសិកម្មដែលអាចបណ្តាលឲ្យភាពក្រីក្រអាចកើតមានកាន់តែច្រើន។⁸ ហេដ្ឋារចនាសម្ព័ន្ធរូបវន្ត និងអរូបវន្ត គឺជាកត្តាមួយដ៏សំខាន់នៅក្នុងការគណនានៃភាពក្រីក្រ ព្រោះថា

¹ World-Bank. 2014. *World Bank Data*. Accessed 1 19, 2014.
² CDRI. 2012. *Understanding the Poverty Dynamics: Evidence from Nine Villages in Cambodia*. Working Paper Series No. 69, Phnom Penh: Cambodia Development Resource Institute (CDRI).
³ Marston, John. 2011. "Introduction ." In *Anthropology and Community in Cambodia: Reflection on the Work of May Ebihara*, by John Marston, pp. 5-20. Monash: Monash University Press Caulfield.
⁴ Kim, Sour, Chem Phalla, So Sovannarith, Kim Sean Somatra, Pech Sokhem. 2014. *Methods and Tools Applied for Climate Change Vulnerability and Adaptation Assessment in Cambodia's Tonle Sap Basin*. Working Paper No. 97, Cambodia Development Resource Institute, Phnom Penh: Cambodia Development Resource Institute.
⁵ Chea, Chou, Nang Phirum, Whitehead Isabelle, Hirsch Phillip, and Thompson Anna. 2011. *Decentralized Governance of Irrigation Water in Cambodia: Matching Principles to Local Realities*. Working Paper Series No. 62, Phnom Penh: Cambodia Development Resource Institute and University of Sydney.
Governance of Irrigation Water in Cambodia: Matching Principles to Local Realities. Working Paper Series No. 62, Phnom Penh: Cambodia Development Resource Institute and University of Sydney.
⁶ Phann, Dalis. 2014. *Links between Employment and Poverty in Cambodia*. Working Paper Series No. 92, Cambodia Development Resource Institute, Phnom Penh: Cambodia Development Resource Institute.
⁷ Luch, Likanan. 2012. "A Role of Remittances for Smoothing Variations in Household Income in Rural Cambodia." *The Journal of Rural Problems* 48 (2): 10-21.
Yagura, Kenjiro. 2005. "Why Illness Causes More Serious Damage than Crop Failure in Rural Cambodia." *Development Change* 36 (4): 759-783.
⁸ Luch, Likanan. 2012. "A Role of Remittances

ស្ថាប័នដែលទទួលខុសត្រូវ អាចបង្កាក់ដំណើរការអភិវឌ្ឍន៍ ដែលតម្រូវឲ្យមានកំណែទម្រង់រចនាសម្ព័ន្ធជាប្រព័ន្ធ ដូចជាវិមជ្ឈការ និងវិសហមជ្ឈការ។⁹ នៅទូទាំងពិភពលោក ប្រព័ន្ធធារាសាស្ត្រ ដើរតួនាទីយ៉ាងសំខាន់ក្នុងការអភិវឌ្ឍន៍វិស័យកសិកម្ម។ ប៉ុន្តែ កសិករកម្ពុជាធ្វើកសិកម្មតាមបែបយថាផល (ពឹងផ្អែកលើទឹកភ្លៀង)។ ខណៈដែលកសិករជាច្រើនរស់នៅទីជនបទ ត្រូវតែពឹងផ្អែកលើវិស័យកសិកម្មដើម្បីចិញ្ចឹមជីវិត ឱកាសការងារផ្សេងៗនៅទីជនបទដែលជាប្រភពចំណូលចំបងគឺមានកំណត់។¹⁰

ដោយសារភាពក្រីក្រគឺមានការប្រែប្រួល (dynamic) និងវិវឌ្ឍទៅតាមពេលវេលា វាជាការលំបាកក្នុងការកំណត់រាល់កត្តាដែលអាចបង្កមានភាពក្រីក្រនៅជនបទ។ ឯកសារស្រាវជ្រាវសង្ខេបនេះ នឹងបង្ហាញអំពីប្រសិទ្ធភាព សំខាន់ៗនៃភាពក្រីក្រនៅជនបទ និងកិច្ចការដែលពាក់ព័ន្ធក្នុងការបង្កើតគោលនយោបាយដែលសមស្របដើម្បីដោះស្រាយស្ថានភាពនេះ។

មូលហេតុនៃភាពក្រីក្រ

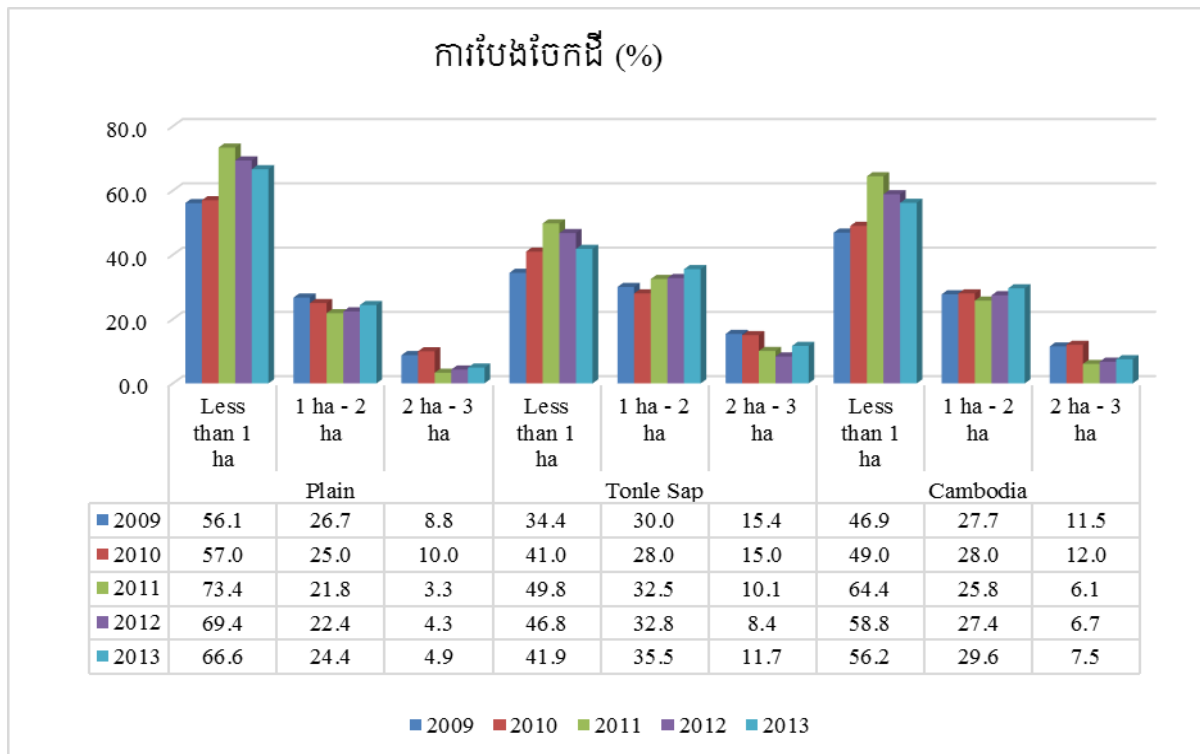
ដីកសិកម្ម និងភាពក្រីក្រ

ដីកសិកម្មគឺជាកត្តាមួយដ៏សំខាន់នៅក្នុងដំណើរការផលិតកម្មកសិកម្ម ពីព្រោះវាកំណត់នូវកម្រិតផលិតភាពកសិកម្ម និងភាពក្រីក្រ។¹¹ ទោះបីជាយ៉ាងនេះក្តី អត្រាគ្រួសារកសិករដែលកំពុងរស់នៅតំបន់ទំនាបដែលកាន់កាប់ដីកសិកម្មតិចជាង ០១ហិកតា បានកើនឡើងពី ៥៦% (ឆ្នាំ២០០៩) ដល់ ៧៣%¹² (ឆ្នាំ២០១១) និងធ្លាក់ចុះមក ៦៩% (ឆ្នាំ២០១២) និង ៦៦% (ឆ្នាំ២០១៣) (ក្រាហ្វិក ១)។¹³ ជាងនេះទៅទៀត ប្រជាជនតែប្រមាណ ២០% ប៉ុណ្ណោះដែលកាន់កាប់ដីកសិកម្មក្នុងចន្លោះពី ០១ហិកតា និង ០២ហិកតា។ ដូច្នោះ សរុបមក ប្រជាជនប្រមាណ ៩៥% ដែលកំពុងរស់នៅក្នុងតំបន់ទំនាប កាន់កាប់ដីកសិកម្មដែលមានក្បាលដីតូច ជាង ០៣ហិកតា។ អ្វីដែលកាន់តែគួរឲ្យចាប់អារម្មណ៍ទៀតនោះគឺថា បើផ្អែកលើយេនឌ័រវិញ ស្ត្រីប្រមាណតែ ១៥% ប៉ុណ្ណោះ បានកាន់កាប់ដីកសិកម្ម ក្នុងចន្លោះឆ្នាំ២០០៩ និង២០១៣ (តារាងទី២)¹⁴ ។ នោះមានន័យថា ស្ត្រីហាក់បីដូចជាក្រីក្រជាងបុរសដែលកាន់កាប់ដីកសិកម្មធំជាង។ ទោះបីជាយ៉ាងណាក៏ដោយ ជារួមប្រជាជនកម្ពុជាកាតច្រើនលើសលប់ ដែលធ្វើការក្នុងវិស័យកសិកម្ម និងចិញ្ចឹមជីវិតដោយពឹងផ្អែកលើដីកសិកម្មដែល មានទំហំតូច ងាយនឹងប្រឈមនឹងហេតុការណ៍ដែលមិនបានព្រៀងទុក (ឧ. ទិន្នផលទាប និងទឹកជំនន់) ដែលកើតមានឡើងនៅក្នុងកម្រិតគ្រួសារ និងកម្រិតភូមិ និងអាចរុញច្រានពួកគេ

⁹ Chea, Chou, Nang Phirum, Whitehead Isabelle, Hirsch Phillip, and Thompson Anna. 2011. *Decentralized*
¹⁰ Luch, Likanan. 2012. "A Role of Remittances
 Phann, Dalis. 2014. *Links between Employment and Poverty in Cambodia*
¹¹ It is important to note that agricultural land is the most important key determinant, but other associated factors also play an important role. They are farming method, technological adoption, and impute intensification are commonly observed in rural Cambodia.
¹² This may due to the effect of global financial crisis where land become less speculative.
¹³ NIS. 2014. *NIS: CSES Table 2013*. Accessed 3 18, 2015.
¹⁴ Ibid.

ឲ្យធ្លាក់ទៅក្នុងភាពក្រីក្រ ព្រោះពួកគេត្រូវបង្ខំចិត្តលក់ទ្រព្យតាមលទ្ធភាពដែលមានដើម្បីសម្រាលផលប៉ះពាល់ដែលបណ្តាលមកពីហេតុការណ៍មិនបានច្រៀងទុកទាំងនោះ។¹⁵

ក្រាហ្វិក ១៖ ការបែងចែកដីតាមតំបន់



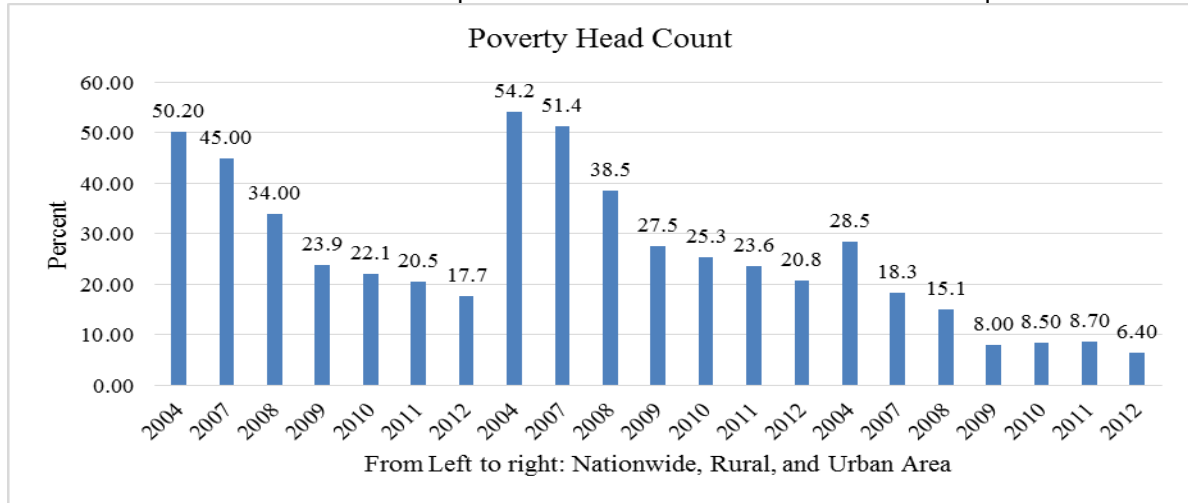
ប្រភព៖ NIS (CSES 2009-2013)

ដឹកសិកម្មដែលមានទំហំតូចក៏ឆ្លុះបញ្ចាំងពីអត្រាខ្ពស់នៃភាពក្រីក្រនៅតាមបណ្តាតំបន់ជនបទ¹⁶ និងវិសមភាពរយៈពេលវែងដែរ ដែលជាលទ្ធផលនៃវិសមភាពនៃការបែងចែកដីកសិកម្ម ភាពខុសគ្នារវាងទីតាំងភូមិសាស្ត្រ និង រវាងបុរសនិងស្ត្រី។¹⁷ តារាងទី១ បង្ហាញពីអត្រាខុសគ្នារវាងភាពក្រីក្រនៅក្នុងទីក្រុង និងជនបទ។ ថ្វីបើអត្រាភាពក្រីក្របានធ្លាក់ចុះយ៉ាងខ្លាំងប្រមាណពាក់កណ្តាលនៅក្នុងឆ្នាំ២០១២ អត្រានៅជនបទគឺប្រមាណ ២១% ប្រៀបធៀបនឹង ៦,៤% នៅទីក្រុង។ គួរឲ្យកត់សម្គាល់ អត្រាភាពក្រីក្រនៅស្រុកកំបាយមារ ក្នុងខេត្តព្រៃវែង គឺខ្ពស់ដល់ ៥៦% បើគិតតាមចំណាត់ថ្នាក់នៃភាពក្រីក្រ ពោលគឺភាពក្រីក្រកម្រិត១ ប្រមាណ ១២,១%, កម្រិត២ ប្រមាណ ១៨,៥% និងកម្រិត៣ ប្រមាណ ២៨,៦%។¹⁸ តារាងទី១ ក៏បង្ហាញកាន់តែស៊ីជម្រៅបន្ថែមទៀត ពីគម្លាតកាន់តែធំរវាងវិសមភាពរបស់ប្រជាជនរស់នៅជនបទ និងទីក្រុង។ ឧទាហរណ៍ ចំណូលសរុបរបស់ប្រជាជនក្រីក្របំផុត ២០% ដែលរស់នៅជនបទ គឺតិចជាងចំណូលសរុបរបស់ប្រជាជន ដែលមានបំផុត

¹⁵ Yagura, Kenjiro. 2005. "Why Illness Causes More Serious Damage than Crop Failure in." *Development Change* 36 (4): 759-783.
¹⁶ Luch, Likanan. 2012. "A Role of Remittances
¹⁷ NIS. 2014. *NIS: CSES Table 2013*
¹⁸ RGC. 2011. *ID Poor. Poverty Report*, Phnom Penh: Ministry of Planning.
http://www.idpoor.gov.kh/ReportFiles/Public/Rd05_Year2011/P14_Prey_Veng_PVG_Eng/Rd05_P14_PVG_Report14_Eng_HholdBased.pdf.

១០% ដែលរស់នៅក្នុងទីក្រុង ហើយទោះជាចំណូលសរុបរបស់ប្រជាជនដែលក្រីក្របំផុត ២០% និងចំណូលសរុបរបស់ប្រជាជនដែលក្រីក្របន្ទាប់ ២០% ទៀត(សរុប៤០%) ក៏នៅតែតិចជាង ប្រជាជនដែលមានបំផុត ១០% នោះដែរ នេះបញ្ជាក់ថា វិសមភាពគឺកំពុងតែកើនឡើង។¹⁹

ក្រាហ្វិក ២៖ ភាពក្រីក្រក្នុងប្រជាជនម្នាក់ៗ នៅទីក្រុង ជនបទ និងកម្ពុជា



ប្រភព៖ អ្នកស្រាវជ្រាវរៀបចំក្រាហ្វិកនេះដោយប្រើប្រាស់ទិន្នន័យពីធនាគារពិភពលោក(២០១៥)

ការសិក្សាដែលមានលក្ខណៈអង្កេតច្បាស់លាស់មួយចំនួន បានរកឃើញពីផលប៉ះពាល់របស់ដីកសិកម្មលើអត្រាភាពក្រីក្រនៅទីជនបទកម្ពុជា។ បើសិនជាកសិករកាន់កាប់ដីកសិកម្មកាន់តែធំ ឱកាសដែលពួកគេ ប្រឈមនឹងភាពក្រីក្រកាន់តែតិច ហើយការចំណាយលើការប្រើប្រាស់របស់បុគ្គល ម្នាក់ៗ (Per Capita Consumption) ត្រូវប្រមាណថានឹងកើនដល់ ៤,១២%។²⁰ ដីកសិកម្មគឺត្រូវ បានរកឃើញថា បានចូលរួមចំណែកគួរឲ្យកត់សម្គាល់ក្នុងការបង្កើនចំណូលរបស់ក្រុមគ្រួសារកសិករ ប៉ុន្តែលុះត្រាតែដីកសិកម្មមានទំហំធំជាង ២ហិកតាឡើងទៅ។ ដីកសិកម្មដែលមានទំហំតូចជាង ០២ ហិកតា ផ្តល់ផលអវិជ្ជមានដល់ចំណូលគ្រួសារកសិករ ព្រោះការធ្វើកសិកម្មលើដីទំហំនេះ មិនបានផ្តល់ នូវប្រសិទ្ធផលទេ។ ដូច្នេះ ប្រសើរបំផុតនោះគឺកសិករមួយគ្រួសារ គួរមានដីកសិកម្មយ៉ាងហោចណាស់ ធំជាង ០២ហិកតា។²¹

តារាងទី១៖ វិសមភាពចំណូលដោយក្រុមប្រជាជន

បដិភាគចំណូលដោយក្រុម (%)	ឆ្នាំ						
	1994	2004	2007	2008	2009	2010	2011
ក្រុម ១៖ ក្របំផុត 20%	8.04	7.98	6.95	7.85	8.03	8.51	8.99

¹⁹ World-Bank. 2014. *World Bank Data*

²⁰ Phim, Runsinarith. 2011. *Determinants of Rural Poverty in Cambodia*. Doctoral Dissertation, Nagoya: Nagoya University.

²¹ Luch, Likanan. 2012. "A Role of Remittances"

ក្រុម ២៖ ក្របំផុតបន្ទាប់ 20%	10.96	11.43	10.05	11.6	11.66	12.02	12.46
ក្រុម ៣៖ ក្រ 20%	14.44	15.37	13.95	15.67	15.68	15.80	16.11
ក្រុម ៤៖ ចំណូលមធ្យម 20%	19.73	21.22	20.16	21.43	21.48	21.18	21.24
ក្រុម ៥៖ ចំណូលខ្ពស់ 20%	46.83	44.00	48.89	43.45	43.15	42.49	41.20
ចំណូលខ្ពស់បំផុត 10%	32.99	29.09	33.99	28.57	28.20	28.01	26.91
ចំណូលទាបបំផុត 10%	3.67	3.56	3.12	3.44	3.55	3.80	4.04

ប្រភព៖ អ្នកស្រាវជ្រាវរៀបចំតារាងនេះដោយប្រើប្រាស់ទិន្នន័យពីធនាគារពិភពលោក(២០១៥)

ទោះបីយ៉ាងណាក៏ដោយ សំណួរសួរថា តើអត្រាកាតក្រីក្រអាចនឹងថយចុះឬទេ បើមានប្រព័ន្ធធារាសាស្ត្រ? ចម្លើយគឺ ភាពក្រីក្រនឹងធ្លាក់ចុះ ព្រោះថាបើមានប្រព័ន្ធស្រោចស្រពកាន់តែច្រើននោះនឹងធ្វើឲ្យភាពក្រីក្រកាន់តែទាប។ ប្រព័ន្ធធារាសាស្ត្រត្រូវបានរកឃើញថាបានជួយកាត់បន្ថយភាពក្រីក្រជុំវិញពិភពលោក។ តាមរយៈការសិក្សាស្រាវជ្រាវជាក់ស្តែងនៅក្នុងប្រទេសកម្ពុជាជាច្រើនបានរកឃើញថា ដីដែលមានប្រព័ន្ធស្រោចស្រព ចូលរួមចំណែកបង្កើនការចំណាយលើការប្រើប្រាស់របស់គ្រួសារកសិករនីមួយៗចំនួន ៤,២៧% ចំណាយប្រើប្រាស់កើនឡើងមានន័យថាលទ្ធភាពចំណាយកាន់តែខ្ពស់។²² ជាងនេះទៅទៀត ប្រព័ន្ធធារាសាស្ត្រមិនត្រឹមតែជួយក្នុងការគ្រប់គ្រងគ្រោះធម្មជាតិក្នុងរដូវវស្សាប៉ុណ្ណោះទេ ហើយថែមទាំងអំណោយផលក្នុងការធ្វើពហុកសិកម្មនៅរដូវប្រាំងទៀតផង ដែលធ្វើឲ្យប្រភពចំណូលចំបងកើនឡើងដល់ ១៥%។²³ ការប៉ាន់ប្រមាណមួយបានបង្ហាញថា ការកើនឡើង ១% នៃការប្រើប្រាស់ទឹក (ដូចជា ប្រព័ន្ធធារាសាស្ត្រ) នឹងធ្វើឲ្យទិន្នផលស្រូវរដូវវស្សាកើនឡើងដល់ ០,០៦% និង ០,១២% សម្រាប់ស្រូវប្រាំង។²⁴ ការរកឃើញនេះបង្ហាញពីសារៈសំខាន់នៃប្រព័ន្ធធារាសាស្ត្រ និងទំហំដីដែលអាចដុះដុះផលិតភាពកសិកម្ម និងកាត់បន្ថយភាពក្រីក្រនៅជនបទ។

តារាងទី២៖ ជីកសិកម្មតាមភេទនៃមេគ្រួសារ និងតាមតំបន់(%)

តំបន់	2009		2010		2011		2012		2013	
	ស្ត្រី	បុរស	ស្ត្រី	បុរស	ស្ត្រី	បុរស	ស្ត្រី	បុរស	ស្ត្រី	បុរស
កម្ពុជា	13.2	86.6	15.0	85.0	14.7	85.3	12.5	87.5	12.6	87.4
ភ្នំពេញ	7.0	93.0	8.0	92.0	14.0	86.0	9.3	90.7	8.0	92.0
ទំនាប	15.8	84.2	13.0	87.0	16.9	83.1	16.0	84.0	14.0	86.0
ទន្លេសាប	12.4	87.6	22.0	79.0	13.7	86.3	12.6	87.4	11.8	88.2
មាត់សមុទ្រ	12.9	87.1	13.0	87.0	20.3	79.7	6.1	93.9	12.2	87.8
ខ្ពង់រាប/ភ្នំ	10.4	89.6	9.0	92.0	11.4	88.6	7.8	92.2	11.8	88.2

ប្រភព៖ NIS (CSES 2009-2013)

²² Phim, Runsinarith. 2011. *Determinants of Rural Poverty in Cambodia*
²³ Engval, Anders and Ari Kokko. 2007. *Poverty and Land Policy in Cambodia*. Working Paper 233, Stockholm: Stockholm School of Economics.
²⁴ Cited in Silva, Sanjiv de, Robyn Johnston and Sonali Senaratna Sellamuttu. 2013. *Agriculture, Irrigation, and Poverty Reduction in Cambodia: Policy Narratives and Ground Realities Compared*. Working Paper, Phnom Penh: Cambodia Development Resource Institute. <http://publications.iwmi.org/pdf/H046294.pdf>.

ហេតុការណ៍ដែលមិនបានព្រៀងទុក (shock) និងភាពក្រីក្រ

នៅពេលដែលមានបណ្តាញសន្តិសុខសង្គម ក្រុមគ្រួសារកសិករនៅជនបទ ងាយនឹងទទួលរងគ្រោះ ដោយហេតុការណ៍ដែលមិនបានព្រៀងទុក (ឧ. គ្រោះរាំងស្ងួត និងទឹកជំនន់)។ ក្នុងការសិក្សា ដ៏លម្អិតមួយ ស្តីពីរបៀបដែលគ្រួសារកសិករឆ្លើយតបចំពោះហេតុការណ៍មិនបានព្រៀងទុកមុន បាន បង្ហាញថា ជារឿយៗ គ្រួសារទាំងនោះប្រឈមនឹងជំងឺ និងភាពអត់ការងារធ្វើ ដែលធ្វើឲ្យពួកគេប្រឈម នឹងភាពក្រីក្រ ឬភាពក្រីក្ររ៉ាំរ៉ៃ ដែលតម្រូវឲ្យពួកគេបង្ខំចិត្តត្រូវតែលក់ទ្រព្យសកម្ម ដូចជាដីកសិកម្ម សត្វពាហនៈ និងសម្ភារៈកសិកម្ម ដើម្បីចំណាយទៅលើការព្យាបាលជំងឺ។²⁵

ទិន្នន័យពីវិទ្យាស្ថានស្ថិតិជាតិ (ការអង្កេតសេដ្ឋកិច្ច-សង្គម ២០០៩-២០១៣) ក៏បង្ហាញផងដែរថា នៅ ចន្លោះឆ្នាំ២០០៩-២០១៣ នៅតំបន់ជនបទនៃប្រទេសកម្ពុជា បានចំណាយលើសុខភាពមានប្រមាណ ១០% គ្រឿងឧបកោគបរិភោគ ៥០% និងថ្លៃទឹក ផ្ទះ និងភ្លើង ៣០%។²⁶ ហេតុនេះ ការចំណាយក្នុង គ្រួសារនីមួយៗគឺត្រូវបានប្រមាណថាជាដាក់ចុះ ៧,៩៦% ប្រសិនបើគ្រួសារកសិករជួបប្រទះ ហេតុការណ៍មិនបានព្រៀងទុក។²⁷ ផលប៉ះពាល់អាចនាំឲ្យមានវិសមភាពក្នុងរយៈពេលវែងរវាងអ្នកក្រ ក្រីក្រ និងអ្នកមាន និងរវាងមេគ្រួសារជាបុរស និងមេគ្រួសារជាស្ត្រី។ គ្រួសារកសិករដែលមានដីធំជាង ៣ ហិកតា អាចនឹងធ្លាក់ក្នុងភាពក្រីក្ររ៉ាំរ៉ៃតិចជាងគ្រួសារដែលគ្មានដី ឬមានដីទំហំតូច។²⁸

ផលប៉ះពាល់កាន់តែធ្ងន់កើតមានឡើងចំពោះគ្រួសារដែលមានស្ត្រីជាមេគ្រួសារ ដែលមានតែ ប្រមាណ ១៥% កាន់កាប់ដីកសិកម្ម។²⁹ ការប៉ាន់ស្មានបានឲ្យដឹងទៀតថា បើសិនជាមេគ្រួសារ ឬ សមាជិកណាមួយក្នុងគ្រួសារមិនអាចធ្វើការបាន គ្រួសារអាចបាត់ចំណូលប្រមាណ ០,២ លានរៀល ក្នុងមួយគ្រួសារ/ឆ្នាំ និងការខាតបង់ដែលបណ្តាលមកពីភាពគ្មានការងារធ្វើអាចឡើងដល់ ០,៧ លានរៀល ក្នុងមួយគ្រួសារ/ឆ្នាំ។³⁰

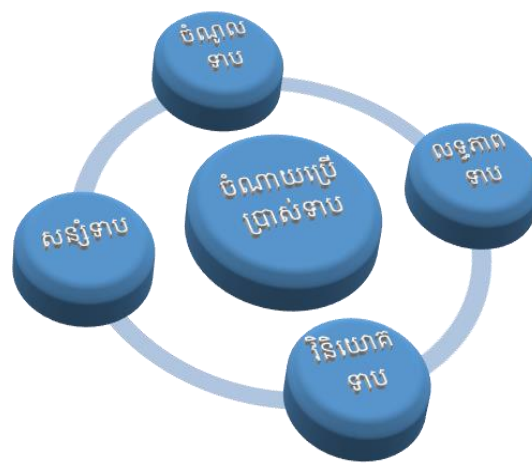
ការអប់រំ និងភាពក្រីក្រ

ធនធានមនុស្ស គឺជាកត្តាដែលសំខាន់បំផុតក្នុងដំណើរការអភិវឌ្ឍន៍។ មានការបង្ហាញថា នៅប្រទេស ជាច្រើន (ឧ. អាស៊ីខាងកើត និងអឺរ៉ុប) ដែលមានធនធានមនុស្សជាមួយនឹងការអប់រំខ្ពស់ ទាំងជា លក្ខណៈប្រវត្តិសាស្ត្រ វប្បធម៌ និងមានកម្រិតស្ថាប័ន មានការអភិវឌ្ឍន៍ក្នុងល្បឿនលឿនជាងប្រទេស ដទៃ ដោយសារតែប្រជាពលរដ្ឋដែលមានការអប់រំខ្ពស់ចូលរួមចំណែកក្នុងការរកសាងស្ថាប័នឲ្យមាន ស្ថេរភាព បង្កើតភាពចាស់ទុំក្នុងប្រព័ន្ធនយោបាយ និងការច្នៃប្រឌិតថ្មីៗ ។ល។³¹ ក្នុងតំបន់អាស៊ាន លើកលែងប្រទេសសិង្ហបុរី ប្រទេសភាគច្រើនទទួលបានលទ្ធផលក្នុងវិស័យអប់រំទាប រីឯប្រទេសដទៃ

²⁵ Yagura, Kenjiro. 2005. "Why Illness Causes More Serious Damage than Crop Failure
²⁶ NIS. 2014. NIS: CSES Table 2013
²⁷ Phim, Runsinarith. 2011. *Determinants of Rural Poverty in Cambodia*
²⁸ Luch, Likanan. 2012. "A Role of Remittances
²⁹ NIS. 2014. NIS: CSES Table 2013
³⁰ Ibid.
³¹ Aoki, Masahiko, Hyung-Ki Kim, and Masahiro Okuno-Fujiwara. 1997. *The Role of Government in East Asian Economic Development: Comparative Institutional Analysis*. Oxford: Clarendon Press Oxford.

ទៀតទទួលបានលទ្ធផលមធ្យម និងទទួលបានលទ្ធផលល្អជាងប្រទេសដទៃទៀត។³² ទោះបីជាកម្ពុជាបានខិតខំប្រឹងប្រែងយ៉ាងខ្លាំងក្នុងការពង្រឹងគុណភាពនៃការអប់រំ និងធ្វើឲ្យអត្រាការចូលរៀននៅកម្រិតបឋមសិក្សាមានការកើនឡើងក៏ដោយ ក៏ការសិក្សានៅកម្រិតអនុវិទ្យាល័យ និងវិទ្យាល័យមានអត្រាទាបនៅឡើយ សម្រាប់ចំនួនសិស្សនៅតាមជនបទ និងសិស្សស្រី។³³

ក្រាហ្វិក ៣៖ វង្សវិលវល់នៃភាពក្រីក្រ (The Vicious Circle of Poverty)



ប្រភព៖ យកតាម Soubbontina, Tatyana P. and Chaterine A. Sheram (2000)

សម្គាល់៖ ការអប់រំដែលមានកម្រិតទាប នាំឲ្យមានវិសមភាពនៃការបែងចែកឱកាសនៃការអប់រំ គឺអាចជាមូលហេតុចំបងនៃភាពក្រីក្រ និងវិសមភាពសង្គមរយៈពេលវែង។ ការសិក្សាជាច្រើនបង្ហាញថា គ្រួសារដែលមានកម្រិតការអប់រំទាបមានភាពក្រីក្រ គឺក្រដាងគ្រួសារ ដែលមានការអប់រំកម្រិតខ្ពស់។ ដោយសារពួកគេក្រ ពួកគេទំនងជាមិនវិនិយោគច្រើនលើការអប់រំកូនរបស់គេទេ ហើយមួយចំណែកធំនៃចំណូលដែលអាចចាយបាន គឺចាយលើអាហារូបត្ថម្ភ និងមួយភាគតូចលើការសន្សំ។ ជាលទ្ធផល ពួកគេរកចំណូលបានទាប ចាយច្រើនលើអាហារូបត្ថម្ភសន្សំបានតិច ឬមិនអាចសន្សំប្រាក់បាន និងចាយតិចលើការសិក្សារបស់កូន។ ទាំងនេះគេហៅថា វង្សវិលវល់នៃភាពក្រីក្រដែលមិនអាចបំបែកបាន លុះត្រាតែមនុស្សគ្រប់រូបទទួលបានឱកាសស្មើគ្នាក្នុងការអប់រំ។³⁴

³² UNDP. 2013. *Human Development Report*. 11 15. Accessed 7 21, 2015. <http://hdr.undp.org/en/content/education-index>.
³³ NIS. 2014. *NIS: CSES Table 2013*
³⁴ Soubbontina, Tatyana P. and Chaterine A. Sheram. 2000. "Poverty." Chap. 6 in *Beyond the Economic Growth: Meeting the Challenge of Global Development*, by Tatyana P. and Chaterine A. Sheram Soubbontina. Washington, D.C: World Bank. http://www.worldbank.org/depweb/beyond/beyondco/beg_all.pdf.

ដូច្នោះ ប្រសិនបើមេត្រូវសារមានការអប់រំខ្ពស់ នឹងនាំឲ្យមានប្រាក់ចំណូលខ្ពស់ និងកម្រិតភាពក្រីក្រ ទាប។ ដោយសារតែចំណូល និងចំណាយជាសន្ទស្សន៍នៃភាពក្រីក្រសំខាន់បំផុតនោះ ការកើនឡើង ចំណូល ឬចំណាយ នឹងធ្វើឲ្យស្ថានភាពនៃភាពក្រីក្រធ្លាក់ចុះ។ ការសិក្សាតាមបែបអង្កេតនៅកម្ពុជា បង្ហាញយ៉ាងច្បាស់ថា កម្រិតនៃការអប់រំជួយដល់ការកាត់បន្ថយភាពក្រីក្រ។ ឧទាហរណ៍ បើការអប់រំ របស់មេត្រូវសារកើនឡើង ១ឆ្នាំ ធ្វើឲ្យអត្រាភាពក្រីក្រធ្លាក់ចុះ ១,៨%³⁵ និងបង្កើនចំណូលរបស់ក្រុម ត្រូវសារដែលមានដឹកសិកម្ម ៧% និងក្រុមត្រូវសារដែលគ្មានដឹកសិកម្ម ៦%។³⁶ គួរលេខនេះកើនឡើងកាន់តែ ខ្ពស់ចំពោះត្រូវសារដែលមានស្ត្រីជាមេត្រូវសារ។ ក្នុងករណីនេះ ចំណូលត្រូវសារកើនឡើង ៥៣% សម្រាប់ត្រូវសារដែលមានដឹកសិកម្ម និង៧៤% សម្រាប់ត្រូវសារដែលគ្មានដឹកសិកម្ម។³⁷ ជាងនេះទៅ ទៀត ការសិក្សាដទៃទៀត ក៏បានរកឃើញលទ្ធផលប្រហាក់ប្រហែលគ្នាផងដែរ។ ត្រូវសារដែល មេត្រូវសារបានបញ្ចប់អនុវិទ្យាល័យ អាចរកចំណូលបានច្រើនជាងត្រូវសារដែលមានមេត្រូវសារបញ្ចប់ ត្រឹមបឋមសិក្សា គឺរកបានចំណូល ០,៧៥ លានរៀល និង ១,៣ លានរៀល សម្រាប់មេត្រូវសារ ដែលបញ្ចប់ថ្នាក់វិទ្យាល័យ។ បន្ថែមពីនេះ ត្រូវសារដែលមេត្រូវសារបញ្ចប់ថ្នាក់ឧត្តមសិក្សា នឹងរកចំណូល បានកាន់តែច្រើន។ សម្រាប់អ្នកបញ្ចប់ការសិក្សានៅមហាវិទ្យាល័យមួយចំនួន អាចរកបាន ២,៣ លានរៀល ហើយសម្រាប់អ្នកបញ្ចប់ការសិក្សានៅមហាវិទ្យាល័យផ្សេងៗទៀត អាចរកបាន ៣,៩៦ លានរៀល។ ការរកឃើញនេះបញ្ជាក់យ៉ាងច្បាស់ថា ការអប់រំដែលមានកម្រិតទាប ឬគ្មានការអប់រំ ក៏ជា ឫសគល់នៃភាពក្រីក្រផងដែរ (សូមមើលក្រាហ្វិក ៣)។³⁸

សេចក្តីសន្និដ្ឋាន

ក្នុងពីរទស្សវត្សចុងក្រោយ សេដ្ឋកិច្ចកម្ពុជាមានកំណើនខ្ពស់ និងភាពក្រីក្រធ្លាក់ចុះជាលំដាប់ ប៉ុន្តែ កំណើននេះ មិនទាន់នាំមកនូវកំណើនប្រកបដោយបរិយាប័ន (Inclusive Growth) នៅឡើយទេ ដោយសារតែការអភិវឌ្ឍន៍ប្រមូលផ្តុំនៅក្នុងវិស័យមួយចំនួន ដូចជាវិស័យកាត់ដេរ និងសេវាកម្ម។ កំណើនក្នុងវិស័យកសិកម្ម មានសភាពយឺត និងបណ្តាលឲ្យមានភាពក្រីក្រខ្ពស់នៅតំបន់ជនបទ។

រាជរដ្ឋាភិបាលកម្ពុជា បានចេញគោលនយោបាយឆ្លើយតបជាច្រើន ហើយអ្វីគួរឲ្យកត់សម្គាល់នោះគឺ ការបែងចែកដីធ្លីមុន និងក្រោយពេលបោះឆ្នោត។ កំណែទម្រង់ប្រព័ន្ធដីធ្លីគឺការផ្តួចផ្តើមចំបងដែលបាន ចូលរួមចំណែកក្នុងការកាត់បន្ថយភាពក្រីក្រនៅជនបទ ជាក់ស្តែងប្រជាជននៅជនបទប្រមាណ ៨០% កាន់កាប់ដីកសិកម្មតិចជាង ០២ហិកតា ដែលជាទំហំតូចពេក សម្រាប់ប្រសិទ្ធផលកសិកម្ម។ ការ សិក្សាដែលមានស្រាប់បានបង្ហាញថា ភាពក្រីក្រ និងទំហំដីកសិកម្មមានទំនាក់ទំនងនឹងគ្នា ជាពិសេស

³⁵ Phann, Dalis. 2014. *Links between Employment and Poverty in Cambodia*
³⁶ Engval, Anders and Ari Kokko. 2007. *Poverty and Land Policy in Cambodia*
³⁷ Ibid.
³⁸ Luch, Likanan. 2012. "A Role of Remittances

ដឹកសិកម្មដែលមានប្រព័ន្ធស្រោចស្រព។ កង្វះឥណទាន រួមទាំងវិធីសាស្ត្រធ្វើកសិកម្មបែបប្រពៃណី និងការធ្វើប្រពលវប្បកម្ម បានធ្វើឲ្យគុណភាពដីធ្លាក់ចុះ ក៏ដូចជាលទ្ធកម្មកសិកម្មដែលអាចរុញច្រាន កសិករឲ្យធ្លាក់ទៅក្នុងភាពក្រីក្រកាន់តែជ្រៅ។

ហេតុការណ៍ដែលមិនបានព្រៀងទុកមុន និងភាពក្រីក្រមានទំនាក់ទំនងនឹងគ្នាយ៉ាងខ្លាំងក្លា។ នៅតំបន់ ជនបទដែលដឹកសិកម្មមានទំហំតូច ហើយត្រូវអាស្រ័យលើការធ្វើកសិកម្មដើម្បីចិញ្ចឹមជីវិត ហេតុ- ការណ៍មិនបានព្រៀងទុក អាចបំផ្លាញទ្រព្យសម្បត្តិដែលពួកគេបានសន្សំជាច្រើនឆ្នាំក្នុងមួយរយៈពេល ដ៏ខ្លី។ ជំងឺគឺជាកតាលីករនៃភាពក្រីក្ររ៉ាំរ៉ៃ ចំពោះកសិករដែលរស់នៅលើខ្សែបន្ទាត់ភាពក្រីក្របន្តិច បន្តួច ដោយពួកគេចាំបាច់ត្រូវតែលក់ទ្រព្យ ដើម្បីដោះទាល់ បញ្ជូនសមាជិកគ្រួសារដែលមានកំលាំង ធ្វើការដើម្បីរកចំណូលបន្ថែមពីប្រភពផ្សេងៗ។ ដូច្នោះ វាបង្កាក់លទ្ធភាពនៃការចូលរៀនរបស់កុមារ ក្នុង វ័យសិក្សាក្នុងការទទួលបានការអប់រំ។ ការបង្កើនចំនួនមណ្ឌលសុខភាព និងចំនួនវិជ្ជបណ្ឌិត និង គិលានុប្បដ្ឋាយិកា និងការកាត់បន្ថយថ្លៃព្យាបាល អាចជួយសម្រាលបន្ទុក និងការពារកសិករមិនឲ្យ ធ្លាក់ចូលក្នុងភាពក្រីក្ររ៉ាំរ៉ៃ។ បើគ្មានអន្តរាគមន៍ទាំងនេះទេ ពួកគេអាចប្រឈមនឹងវដ្ត វិលវល់នៃភាព ក្រីក្រពិបាក នឹងលុបបំបាត់ បើគ្មានគោលនយោបាយឆ្លើយតបប្រកបដោយប្រសិទ្ធភាពនោះទេ។ ភាព ធន់ទៅនឹងគ្រោះធម្មជាតិ តាមរយៈបច្ចេកវិទ្យាថ្មី ការទទួលបានឥណទាន និងប្រព័ន្ធធារាសាស្ត្រ គឺជាការឆ្លើយតបរយៈពេលខ្លី និងមធ្យម។ ការផ្តល់ឱកាសប្រកបដោយសមភាពក្នុងការទទួលបានការ អប់រំល្អ ដល់កុមារក្នុងវ័យសិក្សា តាមរយៈសេវាសាធារណៈជាក់ស្តែង ដូចជាការឧបត្ថម្ភធនធាន ឬ ផ្ទេរប្រាក់ដល់ក្រុមគោលដៅកុមារក្នុងវ័យសិក្សា អាហារូបករណ៍ សេវាថែទាំសុខភាព និងមធ្យោបាយ ធ្វើដំណើរដែលប្រសើរជាងមុន នៅតំបន់ជនបទ អាចជាការឆ្លើយតបរយៈពេលវែង។

ឯកសារយោង

- Aoki, Masahiko, Hyung-Ki Kim, and Masahiro Okuno-Fujiwara. 1997. *The Role of Government in East Asian Economic Development: Comparative Institutional Analysis*. Oxford: Clarendon Press Oxford.
- CDRI. 2012. *Understanding the Poverty Dynamics: Evidence from Nine Villages in Cambodia*. Working Paper Series No. 69, Phnom Penh: Cambodia Development Resource Institute (CDRI).
- Chea, Chou, Nang Phirum, Whitehead Isabelle, Hirsch Phillip, and Thompson Anna. 2011. *Decentralized Governance of Irrigation Water in Cambodia: Matching Principles to Local Realities*. Working Paper Series No. 62, Phnom Penh: Cambodia Development Resource Institute and University of Sydney.
- Engval, Anders and Ari Kokko. 2007. *Poverty and Land Policy in Cambodia*. Working Paper 233, Stockholm: Stockholm School of Economics.
- Kim, Sour, Chem Phalla, So Sovannarith, Kim Sean Somatra, Pech Sokhem. 2014. *Methods and Tools Applied for Climate Change Vulnerability and Adaptation Assessment in Cambodia's Tonle Sap Basin*. Working Paper No. 97, Cambodia Development Resource Institute, Phnom Penh: Cambodia Development Resource Institute.
- Komoto, Ginalyn and Susan Stone. 2009. *Determining Poverty Impacts on Lao People's Democratic Republic and Cambodia: Reconciling Household and GTAP Data*. ADBI working Paper Series 141, Chiyoda-ku: Asian Development Bank Institute. <http://www.adb.org/sites/default/files/publication/155996/adbi-wp141.pdf>.
- Luch, Likanan. 2012. "A Role of Remittances for Smoothing Variations in Household Income in Rural Cambodia." *The Journal of Rural Problems* 48 (2): 10-21.
- Luch, Likanan. 2009. *Impact of Property Right to Land on Rice Productivity, the Credit Market, and the Land Value: An Empirical Evidence from Cambodia*. Master Thesis, Kobe City: Kobe University.
- Marston, John. 2011. "Introduction ." In *Anthropology and Community in Cambodia: Reflection on the Work of May Ebihara*, by John Marston, pp. 5-20. Monash: Monash University Press Caulfield.
- NIS. 2014. *NIS: CSES Table 2013*. Accessed 3 18, 2015. <http://www.nis.gov.kh/index.php/en/find-statistic/social-statistics/cses/cses-tables.html>.
- Phann, Dalis. 2014. *Links between Employment and Poverty in Cambodia*. Working Paper Series No. 92, Cambodia Development Resource Institute, Phnom Penh: Cambodia Development Resource Institute.
- Phim, Runsinarith. 2011. *Determinants of Rural Poverty in Cambodia*. Doctoral Dissertation, Nagoya: Nagoya University.
- RGC. 2011. *ID Poor*. Poverty Report, Phnom Penh: Ministry of Planning. http://www.idpoor.gov.kh/ReportFiles/Public/Rd05_Year2011/P14_Prey_Veng_P_VG_Eng/Rd05_P14_PVG_Report14_Eng_HholdBased.pdf.
- Silva, Sanjiv de, Robyn Johnston and Sonali Senaratna Sellamuttu. 2013. *Agriculture, Irrigation, and Poverty Reduction in Cambodia: Policy Narratives and Ground Realities Compared*. Working Paper, Phnom Penh: Cambodia Development Resource Institute. <http://publications.iwmi.org/pdf/H046294.pdf>.
- Soubbontina, Tatyana P. and Chaterine A. Sheram. 2000. "Poverty." Chap. 6 in *Beyond the Economic Growth: Meeting the Challenge of Global Development*, by Tatyana P. and Chaterine A. Sheram Soubbontina. Washington, D.C: World Bank. http://www.worldbank.org/depweb/beyond/beyondco/beg_all.pdf.
- UNDP. 2013. *Human Development Report*. 11 15. Accessed 7 21, 2015. <http://hdr.undp.org/en/content/education-index>.
- World Bank. 2014. *World Bank Data*. Accessed 1 19, 2014. <http://data.worldbank.org/>.
- Yagura, Kenjiro. 2005. "Why Illness Causes More Serious Damage than Crop Failure in." *Development Change* 36 (4): 759-783.

Table A. The Size of Agricultural Land by Sex and Year

Area (m ²)	2009					
	Cambodia	Phnom Penh	Plain	Tonle Sap	Coastal	Plateau/ Mountain
Less than 10,000	46.9	65.9	56.1	34.4	55.3	38.9
10,000 - 19,999	27.7	24.2	26.7	30.0	29.3	25.3
20,000 - 29,999	11.5	1.6	8.8	15.4	7.8	14.5
30,000 - 39,999	5.8	1.3	3.9	8.2	3.5	8.0
40,000 - 49,999	3.0	2.2	1.7	4.2	1.5	5.0
50,000 - 99,999	4.1	4.1	2.3	5.9	2.0	7.1
100,000-	1.0	0.8	0.4	2.0	0.6	1.2
Total	100	100	100	100	100	100
	2010					
Less than 10,000	49.0	67.0	57.0	41.0	55.0	34.0
10,000 - 19,999	28.0	17.0	25.0	28.0	31.0	32.0
20,000 - 29,999	12.0	7.0	10.0	15.0	5.0	16.0
30,000 - 39,999	5.0	5.0	4.0	7.0	5.0	7.0
40,000 - 49,999	3.0	3.0	1.0	4.0	2.0	3.0
50,000 - 99,999	3.0	0.0	2.0	5.0	1.0	6.0
100,000-	1.0	1.0	1.0	2.0	2.0	2.0
Total	100	100	100	100	100	100
	2011					
Less than 10,000	64.4	74.3	73.4	49.8	80.3	57.8
10,000 - 19,999	25.8	16.0	21.8	32.5	16.6	30.0
20,000 - 29,999	6.1	3.7	3.3	10.1	2.7	8.2
30,000 - 39,999	1.8	0.0	0.6	3.6	0.5	2.6
40,000 - 49,999	0.7	0.9	0.5	1.0	0.0	0.9
50,000 - 99,999	1.0	2.8	0.3	2.5	0.0	0.6
100,000-	0.3	2.3	0.1	0.6	0.0	0.0
Total	100	100	100	100	100	100
	2012					
Less than 10,000	58.8	80.8	69.4	46.8	60.8	51.3
10,000 - 19,999	27.4	15.4	22.4	32.8	28.4	31.2
20,000 - 29,999	6.7	2.4	4.3	8.4	9.1	9.4
30,000 - 39,999	2.9	0.0	1.3	4.7	1.1	4.7
40,000 - 49,999	1.5	0.0	0.8	3.4	0.0	0.7
50,000 - 99,999	2.0	0.4	1.6	2.7	0.5	2.3
100,000-	0.6	0.9	0.3	1.2	0.0	0.4
Total	100	100	100	100	100	100
	2013					
Less that 10,000	56.2	69.4	66.6	41.9	60.9	51.9
10,000 - 19,999	29.6	26.5	24.4	35.5	31.9	31.8
20,000 - 29,999	7.5	1.5	4.9	11.7	4.9	8.2
30,000 - 39,999	3.2	2.6	1.6	5.2	0.7	5.0

40,000 - 49,999	1.7	0.0	1.3	2.8	1.5	0.9
50,000 - 99,999	1.6	0.0	1.1	2.4	0.1	2.3
100,000-	0.2	0.0	0.1	0.6	0.0	0.0
Total	100	100	100	100	100	100

Source: NIS (CSES 2009-2013)