



វិទ្យាស្ថានសភាកម្ពុជា
PARLIAMENTARY INSTITUTE OF CAMBODIA

ឯកសារស្រាវជ្រាវ

អង្គលេខាធិការព្រឹទ្ធសភា

មុខងាររបស់សភាប្រទេសបារាំង និងប្រទេសស្វីយែអែត

ខែឧសភា ឆ្នាំ២០១៨

អ្នកស្រាវជ្រាវ៖ **កញ្ញា ហេង នីជា**

កញ្ញា ជា សុគន្ធមិនា

កំណត់សម្គាល់

វិទ្យាស្ថានសភាកម្ពុជា(វ.ស.ក) គឺជាស្ថាប័នឯករាជ្យមួយដែលផ្តល់ការគាំទ្រដល់សភាកម្ពុជា តាមរយៈការផ្តល់នូវឯកសារស្រាវជ្រាវទៅតាមសំណើរបស់សមាជិកសមាជិកា និងគណៈកម្មការជំនាញរបស់រដ្ឋសភាព្រឹទ្ធសភា ដែលមានការវិភាគទៅលើបញ្ហាដែលកំពុងតែកើតមាននៅពេលបច្ចុប្បន្ន និងដែលអាចនឹងកើតឡើង នាពេលអនាគតលើប្រធានបទការរៀបចំច្បាប់ និងគោលនយោបាយសាធារណៈ។ ឯកសារទាំងនេះផ្តល់នូវព័ត៌មានផ្សេងៗដែលពាក់ព័ន្ធនឹងការងារសភា និងការងារមណ្ឌល ឬភូមិភាគរបស់សមាជិក-សមាជិកាសភា ក៏ប៉ុន្តែរាល់អត្ថន័យដែលមាននៅក្នុងឯកសារទាំងនេះមិនមែនតំណាង ឬឆ្លុះបញ្ចាំងអំពីទស្សនៈផ្ទាល់របស់វិទ្យាស្ថានសភាកម្ពុជា សភា ឬសមាជិក-សមាជិកាណាម្នាក់នោះឡើយ។

ខ្លឹមសារនៃឯកសារទាំងនេះមានកំណត់នូវកាលបរិច្ឆេទរៀបចំច្បាប់លាស់ និងអាចប្រើប្រាស់សម្រាប់ តែជាឯកសារយោងប៉ុណ្ណោះ។ ឯកសារទាំងនេះមិនមានគោលបំណងផ្តល់ប្រឹក្សាផ្នែកច្បាប់ ឬទៅលើគោលនយោបាយណាមួយឡើយ ហើយក៏មិនបានធ្វើការសិក្សាអោយបានគ្រប់ប្រធានបទ ឬរាល់ខ្លឹមសារលម្អិតដែលពាក់ព័ន្ធនឹងបញ្ហាដែលបានលើកឡើងនោះដែរ។

ខ្លឹមសារនៃឯកសារស្រាវជ្រាវសង្ខេបនេះ ស្ថិតក្រោមច្បាប់ជាធរមានរបស់កម្ពុជា និងកិច្ចព្រមព្រៀងអន្តរជាតិស្តីពីសិទ្ធិអ្នកនិពន្ធ។ រាល់ការរៀបចំឡើងវិញដោយដកស្រង់នូវផ្នែកណាមួយ ឬខ្លឹមសារទាំងស្រុងនៃឯកសារស្រាវជ្រាវនេះ ត្រូវមានការអនុញ្ញាតពីវិទ្យាស្ថាន។

រក្សាសិទ្ធិ ឆ្នាំ២០១៨ វិទ្យាស្ថានសភាកម្ពុជា (វ.ស.ក)។

មាតិកា

សេចក្តីសង្ខេប 1

១. សេចក្តីផ្តើម 3

២. សក្តានុប្បទេសបារាំង (របស់សាធារណៈរដ្ឋទី៥) 3

 ២.១. រដ្ឋសភា..... 3

 ២.២. ព្រឹទ្ធសភា..... 4

 ២.៣. មុខងារទាំងបីរបស់សភា..... 5

 ២.៣.១. មុខងារនីតិកម្ម..... 5

 ២.៣.២. មុខងារតំណាង..... 7

 ២.៣.៣. មុខងារគ្រួសារពិសិស្ស..... 7

 ២.៤. អង្គលេខាធិការ..... 9

៣. សភាជាតិព្រះរាជាណាចក្រកម្ពុជា..... 10

 ៣.១. មុខងារទាំងបីនៃសភាស៊ុយអែត..... 11

 ៣.១.១. មុខងារនីតិកម្ម..... 12

 ៣.១.២. មុខងារតំណាង..... 15

 ៣.១.៣. មុខងារពិសិស្សតាមជាន..... 15

 ៣.២. រដ្ឋបាល..... 17

៤. សេចក្តីសន្និដ្ឋាន..... 18

ឧបសម្ព័ន្ធ..... 20

សេចក្តីសង្ខេប

ជាទូទៅ សភានៃប្រទេសបារាំង និងប្រទេសស៊ុយអែត គឺដូចគ្នាទៅនឹងប្រទេសភាគច្រើន ដែលមានសភា ពីរ (ទ្វេសភា) ឬតែមួយ ប៉ុន្តែសភាទាំងអស់ សុទ្ធតែមានមុខងារសំខាន់ៗចំនួនបី គឺមុខងារនីតិកម្ម មុខងារ តំណាង និងមុខងារពិនិត្យតាមដាន ដោយមានការគាំទ្រពីអគ្គលេខាធិការដ្ឋាន ឬរដ្ឋបាល។

គួរកត់សម្គាល់ផងដែរថា ក្នុងនាមជាសមាជិកនៃសហភាពអឺរ៉ុប (ប្រទេសបារាំង ចូលជាសមាជិកនៅក្នុងឆ្នាំ ១៩៥៨ និងប្រទេសស៊ុយអែត នៅក្នុងឆ្នាំ១៩៩៥) សភានៃប្រទេសទាំងពីរ ដើរតួនាទីយ៉ាងសកម្មនៅក្នុង ដំណើរការបង្កើតច្បាប់របស់សហភាពអឺរ៉ុប តាមរយៈការប្រឹក្សា ឬកិច្ចព្រមព្រៀងរវាងរដ្ឋាភិបាល និងសភា។

ដើម្បីគាំទ្រដល់សភា និងសមាជិកសភាប្រកបដោយប្រសិទ្ធភាព រដ្ឋបាលនៃសភាបារាំង (នៅក្នុងសភា ទាំងពីរ) ចែកចេញជាអគ្គលេខាធិការដ្ឋានហ្គេសធើ (Secretariat General of the Questure) និង អគ្គលេខាធិការដ្ឋាននៃរដ្ឋសភា ឬព្រឹទ្ធសភា។ នៅក្នុងសភាទាំងពីរ អគ្គលេខាធិការដ្ឋានហ្គេសធើ (Secretariat General of the Questure) ទទួលខុសត្រូវលើផ្នែករដ្ឋបាល ខណៈពេលដែល អគ្គលេខាធិការដ្ឋាននៃរដ្ឋសភា ឬព្រឹទ្ធសភា ទទួលខុសត្រូវលើសេវាច្បាប់។

ចំពោះសភានៃប្រទេសស៊ុយអែតវិញ អគ្គលេខាធិការដ្ឋាន ត្រូវបានគេហៅថារដ្ឋបាល ដែលមានភារកិច្ច ចម្បង ក្នុងការសម្របសម្រួលការងាររបស់សភា សមាជិកសភា និងគណៈកម្មការជំនាញ តាមរយៈការផ្តល់ សេវាទំនាក់ទំនងសភា សេវាគាំទ្រគណៈកម្មការ សេវាគាំទ្រលើកិច្ចសហប្រតិបត្តិការអន្តរជាតិ សេវាច្បាប់ និងស្រាវជ្រាវ កំណត់ហេតុ សន្តិសុខ និងសេវាព័ត៌មានវិទ្យា។

រដ្ឋសភានៃប្រទេសបារាំង មាន៨គណៈកម្មការ ៦ព្រឹទ្ធសភា មាន៧គណៈកម្មការ។ សភានីមួយៗ មាន គណៈកម្មការមួយផ្សេងទៀត ដែលហៅថាគណៈកម្មការកិច្ចការអឺរ៉ុប។ ប្រជាពលរដ្ឋនៅក្រៅប្រទេស ក៏ អាចបោះឆ្នោតជ្រើសរើសសមាជិកសភាបាន ដែលក្នុងរដ្ឋសភា មានសមាជិកចំនួន១១រូប (២ភាគរយ) និងក្នុងព្រឹទ្ធសភា មានសមាជិក១២រូប (៣.៥ភាគរយ)។ ចំពោះដំណើរការធ្វើច្បាប់ រដ្ឋាភិបាល អាចស្នើ ទៅសភាទាំងពីរ ដែលក្នុងនោះរដ្ឋសភា ជាស្ថាប័នសម្រេចចុងក្រោយ។ លើសពីនេះ មានតែរដ្ឋសភា ប៉ុណ្ណោះ អាចរំលាយរដ្ឋាភិបាលបាន។ ព្រឹទ្ធសភា ជាតំណាងឱ្យអាជ្ញាធរមូលដ្ឋាន ដោយយកចិត្តទុកដាក់ ជាពិសេស ចំពោះការពង្រឹងប្រព័ន្ធវិមជ្ឈការ។ បន្ថែមពីនេះទៀត មុខងារពិនិត្យតាមដានរបស់សភា ត្រូវ បានគាំទ្រដោយគណៈកម្មការជាច្រើន រួមមានគណៈកម្មការជំនាញ និងប្រតិភូ (Delegations) ដែលធានា ដល់ដំណើរការស្រាវជ្រាវរដ្ឋាភិបាលអំពីសកម្មភាព និងការចំណាយ។ គណៈកម្មការមួយចំនួន មានអំណាច

ស៊ើបអង្កេតយ៉ាងទូលំទូលាយ។ សភាទាំងពីរ ត្រូវបានគាំទ្រដោយការិយាល័យសភាសម្រាប់ការវាយតម្លៃ នៃវិទ្យាសាស្ត្រ និងបច្ចេកវិទ្យា (Parliamentary Office for the Evaluation of Scientific and Technologies Choices: OPECST ជាភាសាបារាំង)។

សភានៃប្រទេសស៊ុយអែត កាលពីមុនជាទ្វេសភា និងក្លាយទៅជាសភាតែមួយនៅឆ្នាំ១៩៧១។ សភាស៊ុយអែត ត្រូវបានគេហៅថា សភារីកស្តេក (Riksdag) មាន១៥គណៈកម្មការ និងគណៈកម្មការពិសេសមួយទៀត គឺគណៈកម្មការកិច្ចការសហភាពអឺរ៉ុប។ ប្រជាពលរដ្ឋស៊ុយអែតទាំងក្នុង និងក្រៅប្រទេសស៊ុយអែត អាច បោះឆ្នោតជ្រើសរើសសមាជិកសភាបាន។ ប្រជាពលរដ្ឋ អាចបោះឆ្នោតឱ្យគណបក្សនយោបាយ ឬបេក្ខជន ឬសរសេរឈ្មោះគណបក្សនយោបាយ និងបេក្ខជននៅលើសន្លឹកឆ្នោតទទេ។ ពាក់ព័ន្ធនឹងច្បាប់ស្តីពី ចំណូល និងចំណាយ ត្រូវបានបែងចែកជា ច្បាប់ស្តីពីគោលនយោបាយសារពើពន្ធ (the Spring Fiscal Policy Bill) ដែលដាក់ស្នើនៅក្នុងខែមេសា និងច្បាប់ថវិកា (Budget Bill) ស្នើនៅខែកញ្ញា។ សេចក្តីព្រាង ច្បាប់ស្តីពីគោលនយោបាយសារពើពន្ធ (the Spring Fiscal Policy Bill) គឺជាការវាយតម្លៃទៅលើ ស្ថានភាពបច្ចុប្បន្ន និងស្នើជាសេចក្តីណែនាំ និងគោលនយោបាយ។ ចំណែកឯ សេចក្តីព្រាងច្បាប់ថវិកា (the Budget Bill) ពាក់ព័ន្ធនឹងថវិកាសរុបរបស់រាជរដ្ឋាភិបាលសម្រាប់ឆ្នាំខាងមុខ។ សភារីកស្តេក (Riksdag) មានការគាំទ្រពីការិយាល័យសវនកម្មជាតិ ដើម្បីត្រួតពិនិត្យទៅលើការប្រើប្រាស់ថវិការបស់រាជរដ្ឋាភិបាល។ ទន្ទឹមនឹងនេះ សភាស៊ុយអែត មានតួនាទីត្រួតពិនិត្យទៅលើឥរិយាបថរបស់មន្ត្រីរាជការសាធារណៈ និង ឯកសារពាក់ព័ន្ធ (ច្បាប់ និងបទបញ្ជា)។ ការពិនិត្យទៅលើឯកសារ គឺដើម្បីធានាថា ពលរដ្ឋ ត្រូវបានជូន ដំណឹង និងយល់ច្បាស់ អំពីច្បាប់ ឬបទបញ្ញត្តិថ្មី មុនពេលអនុវត្ត។ ម៉្យាងទៀត យោងទៅតាមគោលការណ៍ នៃគណនេយ្យភាពរបស់រាជរដ្ឋាភិបាលនៅចំពោះមុខសភា សភានៃប្រទេសស៊ុយអែត មានអំណាចរំលាយ រាជរដ្ឋាភិបាល ដែលដូចគ្នាទៅនឹងប្រទេសបារាំងដែរ។

១. សេចក្តីផ្តើម

ការបោះឆ្នោតព្រឹទ្ធសភាកម្ពុជា អាណត្តិទីបួន ត្រូវបានប្រារព្ធឡើងនៅថ្ងៃទី២៥ ខែកុម្ភៈ ឆ្នាំ២០១៨។ ក្រោយពី ការបោះឆ្នោត សមាជិកព្រឹទ្ធសភាថ្មី ត្រូវបានចាត់តាំងឱ្យបំពេញមុខងាររបស់ខ្លួន។ អគ្គលេខាធិការដ្ឋាន ព្រឹទ្ធសភា ដើរតួនាទីយ៉ាងសំខាន់ក្នុងការផ្តល់ព័ត៌មានបឋម អំពីមុខងារសភាជូនដល់សមាជិកសភា។ ក្នុងន័យនេះ អគ្គលេខាធិការ គ្រោងនឹងរៀបចំសិក្ខាសាលាមួយ នាខែឧសភា ឆ្នាំ២០១៨ ដែលនឹងលើក យកពីតួនាទីរបស់សភាបរទេសចំនួនពីរមកសិក្សារៀបរៀប គឺសភាប្រទេសបារាំង និងស៊ុយអែត។

ឆ្លើយតបទៅនឹងសំណើរបស់អគ្គលេខាធិការដ្ឋានព្រឹទ្ធសភាកម្ពុជា គោលបំណងនៃឯកសារស្រាវជ្រាវនេះ គឺដើម្បីផ្តល់នូវទិដ្ឋភាពសង្ខេបនៃដំណើរការនៃប្រព័ន្ធសភាបស់ប្រទេសបារាំង និងស៊ុយអែត ដូច្នេះ សមាជិកសភា អាចទទួលបាននូវព័ត៌មានបឋម សម្រាប់ពេលរៀបចំសិក្ខាសាលាខាងមុខនេះ។ ឯកសារ នេះ នឹងពិនិត្យមើលពីរបៀបដែលសភាទាំងពីរអនុវត្តនូវមុខងារទាំងបីរបស់ខ្លួន (មុខងារនីតិកម្ម មុខងារ តំណាង និងមុខងារពិនិត្យតាមដាន) និងផ្តោតលើការផ្តល់សេវារបស់អគ្គលេខាធិការនៃសភាបារាំង និង សភាស៊ុយអែត ក្នុងការគាំទ្រដល់សភាបស់ពួកគេ។

២. សភាប្រទេសបារាំង (របស់សាធារណៈរដ្ឋទី៥)

អាណត្តិទី១៥ នៃរដ្ឋសភាបារាំង ត្រូវបានបោះឆ្នោតនៅថ្ងៃទី១១ និងទី១៨ ខែមិថុនា ឆ្នាំ២០១៧¹ និង ការបោះឆ្នោតព្រឹទ្ធសភា ត្រូវបានប្រារព្ធឡើងនៅថ្ងៃទី២៤ ខែកញ្ញា ឆ្នាំ២០១៧ ដើម្បីផ្លាស់ប្តូរអាសនៈថ្មី ចំនួន១៧០ ក្នុងចំណោមអាសនៈចំនួន៣៤៨ នៃព្រឹទ្ធសភាបារាំងសាធារណរដ្ឋទី៥។ នៅក្នុងការបោះឆ្នោត នេះ មានគណបក្សនយោបាយដែលឈ្នះប្រាំបួន(សូមមើលឧបសម្ព័ន្ធ១)។ ប្រទេសបារាំង មានសភាពីរ គឺរដ្ឋសភា និងព្រឹទ្ធសភា។[1, មាត្រា.២៤] សមាជិកនៃសភាទាំងពីរ ត្រូវបានជ្រើសរើសដោយប្រព័ន្ធបោះឆ្នោត ពីរខុសៗគ្នា គឺការបោះឆ្នោតដោយផ្ទាល់ និងដោយប្រយោល។[2] សភានីមួយៗ មានគណៈកម្មការ សម្រាប់ កិច្ចពិភាក្សាច្បាប់ និងពិនិត្យតាមដានរដ្ឋាភិបាល។

២.១. រដ្ឋសភា

រដ្ឋសភា មានសមាជិកចំនួន ៥៧៧រូប ហើយសមាជិកចំនួន ១១រូប ត្រូវបានជ្រើសរើសដោយពលរដ្ឋ បារាំងរស់នៅបរទេស។ សមាជិករដ្ឋសភាមានអាណត្តិ៥ឆ្នាំ តាមរយៈការបោះឆ្នោតជាសកលដោយ ផ្ទាល់។[1, មាត្រា.២៤]

¹ ថ្ងៃទី១១ ខែមិថុនាឆ្នាំ២០១៧ គឺជាជំងឺបង្អស់នៃការបោះឆ្នោត ដើម្បីជ្រើសរើសសមាជិករដ្ឋសភាជាតិលើកទី១៥ ហើយជុំទី២ ប្រព្រឹត្តទៅនៅថ្ងៃទី១៨ ខែមិថុនាឆ្នាំ២០១៧ សម្រាប់ការបោះឆ្នោតប្រធានាធិបតី។ ក្នុងការបោះឆ្នោតនៅជុំទី១ បេក្ខជនត្រូវ ទទួលបានសម្លេងឆ្នោតច្រើនជាង៥០ភាគរយ (ដំណើរការនេះត្រូវបានគេស្គាល់ថាជា“First-past-the-post”)។

អង្គការសំខាន់របស់រដ្ឋសភា គឺគណៈកម្មការ ដែលរៀបចំកិច្ចពិភាក្សាច្បាប់ និងពិនិត្យតាមដាន រដ្ឋា-
ភិបាល។[3, ទំព័រ.១៦២] ចំនួននៃគណៈកម្មការ ត្រូវបានបង្កើតពី៦ ទៅ៨ នាថ្ងៃទី២៣ ខែកក្កដា ឆ្នាំ
២០០៨ ដោយបំបែកគណៈកម្មការពីរ គឺ គណៈកម្មការ វប្បធម៌ គ្រួសារ និងកិច្ចការសង្គម និងគណៈកម្មការ
សេដ្ឋកិច្ច បរិស្ថាន និងកសាងផែនការ ។ គណៈកម្មការទាំង៨ រួមមាន៖[3, ទំព័រ.១៦២-១៦៣]

- ១.គណៈកម្មការកិច្ចការវប្បធម៌ និងអប់រំ
- ២.គណៈកម្មការកិច្ចការសេដ្ឋកិច្ច
- ៣.គណៈកម្មការកិច្ចការបរទេស
- ៤.គណៈកម្មការសង្គមកិច្ច
- ៥.គណៈកម្មការការពារជាតិ និងកងកម្លាំងប្រដាប់អាវុធ
- ៦.គណៈកម្មការអភិវឌ្ឍន៍ប្រកបដោយចីរភាព ផែនការភូមិសាស្ត្រ និងតំបន់
- ៧.គណៈកម្មការ ហិរញ្ញវត្ថុ សេដ្ឋកិច្ចទូទៅ និងត្រួតពិនិត្យថវិកា
- ៨.គណៈកម្មការកិច្ចការធម្មនុញ្ញ នីតិកម្ម និងរដ្ឋបាលទូទៅ។

២.២. ព្រឹទ្ធសភា

ព្រឹទ្ធសភា មានសមាជិកចំនួន ៣៤៨រូប ដែលមានអាណត្តិ៦ឆ្នាំ តាមរយៈការបោះឆ្នោតដោយប្រយោល
ហើយសមាជិកព្រឹទ្ធសភាពាក់កណ្តាល ត្រូវបានជ្រើសរើសជារៀងរាល់បីឆ្នាំម្តង[1, មាត្រា.២៤] រួមទាំង
សមាជិកព្រឹទ្ធសភាចំនួន ១២រូប តំណាងឱ្យប្រជាពលរដ្ឋបារាំងនៅក្រៅប្រទេស។ សមាជិកព្រឹទ្ធសភា ត្រូវបាន
ជ្រើសតាំងដោយមន្ត្រីជាប់ឆ្នោត១៦២,០០០រូប ដែលរួមមានសមាជិកក្រុមប្រឹក្សាថ្នាក់តំបន់ ក្រុមប្រឹក្សាខេត្ត
និងក្រុមប្រឹក្សាក្រុង។[4, ទំព័រ.៨] បន្ថែមពីនេះទៀត គណៈកម្មការព្រឹទ្ធសភា មានចំនួនប្រាំពីរ រួមមានដូច
ខាងក្រោម៖

- ១. គណៈកម្មការកិច្ចការសេដ្ឋកិច្ច
- ២. គណៈកម្មការកិច្ចការបរទេស ការពារជាតិ និងកងកម្លាំងប្រដាប់អាវុធ
- ៣. គណៈកម្មការកិច្ចការសង្គម
- ៤.គណៈកម្មការវប្បធម៌ អប់រំ និងទំនាក់ទំនង
- ៥. គណៈកម្មការអភិវឌ្ឍន៍ប្រកបដោយចីរភាព ហេដ្ឋារចនាសម្ព័ន្ធ សម្ភារៈបរិក្ខារ ផែនការក្រុង និង
ប្រទេស

៦. គណៈកម្មការហិរញ្ញវត្ថុ

៧. គណៈកម្មការធម្មនុញ្ញ នីតិកម្ម និងរដ្ឋបាលទូទៅ។

ក្រៅពីគណៈកម្មការទាំងនេះ សភាទាំងពីរ មានគណៈកម្មការកិច្ចការអឺរ៉ុបមួយទៀត។[1, មាត្រា.៨៨-៤]

ប្រទេសបារាំង ចូលជាសមាជិកសហភាពអឺរ៉ុបនៅឆ្នាំ១៩៥៨។ គណៈកម្មការកិច្ចការអឺរ៉ុប[5] បានបង្កើតឡើង ជំនួសឲ្យប្រតិភូសហភាពអឺរ៉ុប ដោយផ្អែកលើច្បាប់ធម្មនុញ្ញបន្ថែម ថ្ងៃទី២៣ ខែកក្កដា ឆ្នាំ២០០៨។ សភា បារាំង រួមមានរដ្ឋសភា និងព្រឹទ្ធសភា បានបង្កើតគណៈកម្មការកិច្ចការអឺរ៉ុបក្នុងឆ្នាំ២០០៨ ដែលមានសមាជិក រដ្ឋសភា ចំនួន៤៨រូប ខណៈពេលដែលព្រឹទ្ធសភាមានសមាជិកចំនួន ៤១រូប ដើម្បីធ្វើការត្រួតពិនិត្យ និងផ្តល់ ព័ត៌មាន ពីសកម្មភាពនានាដែលពាក់ព័ន្ធនឹងបញ្ហាអឺរ៉ុប ស្តីពីផលប្រយោជន៍របស់ប្រទេសបារាំង។[3, ទំព័រ .៤០៣]

២.៣. មុខងារទាំងបីរបស់សភា

២.៣.១. មុខងារនីតិកម្ម

នៅក្នុងរដ្ឋធម្មនុញ្ញ សមាជិកសភា និងនាយករដ្ឋមន្ត្រី មានសិទ្ធិផ្តួចផ្តើមច្បាប់។[1, មាត្រា.៣៩] ច្បាប់ ភាគច្រើន ត្រូវបានស្នើដោយរដ្ឋាភិបាល ប៉ុន្តែច្បាប់មួយចំនួន ស្នើមកពីសភា។ សភាទាំងពីរ មានអំណាច បដិសេធសេចក្តីព្រាងច្បាប់ ឬសេចក្តីស្នើច្បាប់ (សូមមើលរូបភាពទី១ ខាងក្រោមសម្រាប់ដំណើរការ ធ្វើច្បាប់)។[4, ទំព័រ.២៣]

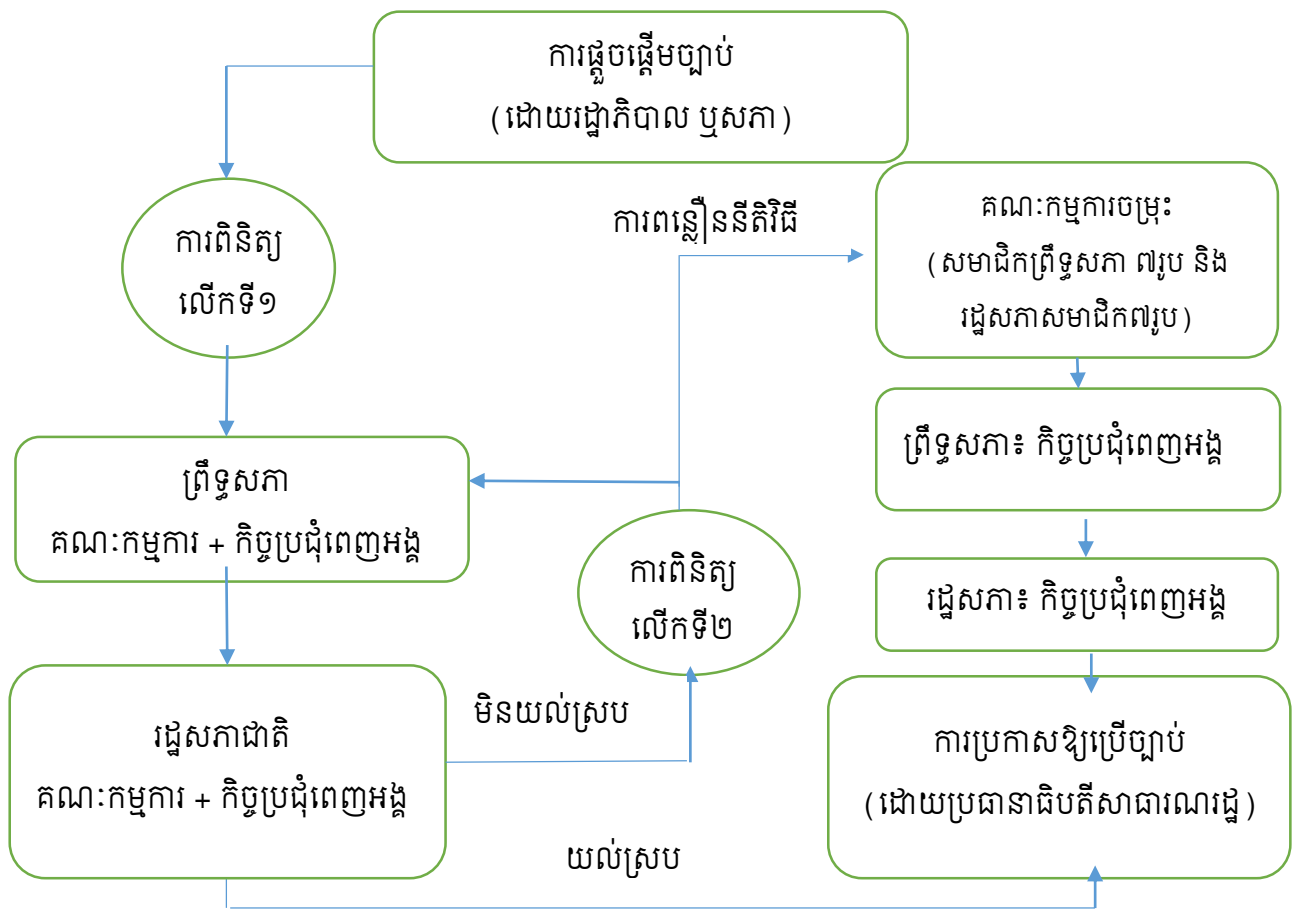
សេចក្តីព្រាងច្បាប់ ឬសេចក្តីស្នើច្បាប់ ត្រូវពិនិត្យ និងយល់ស្របដោយសភាទាំងពីរ។ ដំណើរការនេះ ត្រូវ បានគេស្គាល់ថាជា "Shuttle" ដែលបង្ហាញពីនីតិវិធីបញ្ជូនច្បាប់ត្រឡប់ទៅមករវាងសភាទាំងពីរ។ រដ្ឋាភិបាល ត្រូវបានអនុញ្ញាតឱ្យបញ្ចប់ Shuttle បន្ទាប់ពីការពិនិត្យលើកទីពីរនៅក្នុងសភានីមួយៗ។ រដ្ឋាភិបាល អាច បញ្ចប់ដំណើរការ Shuttle បន្ទាប់ពីសភាទាំងពីរបានពិនិត្យច្បាប់នោះរួចរាល់។ បន្ទាប់មកនាយករដ្ឋមន្ត្រី ស្នើឱ្យមានកិច្ចប្រជុំ របស់គណៈកម្មការចម្រុះ ដែលមានសមាជិកប្រាំពីររូប មកពីសភានីមួយៗ។ ក្នុងករណី មានការខ្វែងគំនិតគ្នា រវាងសភាទាំងពីរ រដ្ឋាភិបាលអាចស្នើឱ្យរដ្ឋសភាបោះឆ្នោតសម្រេចអនុម័តលើច្បាប់ នោះជាសេចក្តីសម្រេចចុងក្រោយ។[4, ទំព័រ.២៣]

មុនពេលសវនាការសាធារណៈ គណៈកម្មការពាក់ព័ន្ធ ដើរតួនាទីយ៉ាងសំខាន់ ក្នុងការពិនិត្យមើលលើ សេចក្តីព្រាងច្បាប់ សេចក្តីស្នើច្បាប់ និងចាត់តាំងអ្នករាយការណ៍ (Rapporteur) ដែលមានភារកិច្ចពិនិត្យ និង

បកស្រាយច្បាប់ជូនសមាជិកសភា[3, ទំព័រ.១៦៦, ទំព័រ.២០, 4]។ ជាញឹកញាប់ គណៈកម្មការ រៀបចំសវនាការ ជាមួយសមាជិករាជរដ្ឋាភិបាល មន្ត្រីសាធារណៈ អ្នកតំណាងមកពីវិស័យសាធារណៈ និងឯកជន។

សរុបមក សភាទាំងពីរ មិនមានអំណាចស្មើគ្នាទេ ដោយសារសមាជិករដ្ឋសភា ត្រូវបានបោះឆ្នោតជ្រើសរើស តាមរយៈការបោះឆ្នោតដោយផ្ទាល់ និងសកល។[3, ទំព័រ.១០] បើទោះជាសភាទាំងពីរ មានសិទ្ធិស្មើគ្នា ក្នុងអំឡុងពេល នីតិវិធីធ្វើច្បាប់ តែក្នុងករណីមានការមិនយល់ស្របកើតឡើង រដ្ឋាភិបាលអាចស្នើឱ្យរដ្ឋសភា បោះឆ្នោតលើសេចក្តីព្រាងច្បាប់ ឬសេចក្តីស្នើច្បាប់ (នោះគឺជាការសម្រេចចិត្តចុងក្រោយ)។[1, មាត្រា.៤៥, 3] បន្ថែមពីនេះទៀត មានតែរដ្ឋសភាទេ ដែលអាចរំលាយរដ្ឋាភិបាលបាន។ [3, ទំព័រ.១០]

រូបភាពទី ១៖ នីតិវិធីធ្វើច្បាប់របស់បារាំង[4]



ប្រភព៖ ព្រឹទ្ធសភាបារាំង ២០១៤

២.៣.២. មុខងារតំណាង

យោងតាមរដ្ឋធម្មនុញ្ញ ព្រឹទ្ធសភាមានតួនាទីពិសេស តំណាងឲ្យអាជ្ញាធរមូលដ្ឋាន នៃសាធារណរដ្ឋបារាំង ក្រុមប្រឹក្សាក្រុង ក្រុមប្រឹក្សាខេត្ត និងក្រុមប្រឹក្សាថ្នាក់តំបន់ ទាំងនៅជើគោក និងជើកោះនៃប្រទេសបារាំង។[1, មាត្រា.២៤] ដោយឡែក ព្រឹទ្ធសភា បានអនុម័តច្បាប់មួយចំនួន ក្នុងការពង្រឹងមុខងារតំណាងរបស់ខ្លួន នៅថ្នាក់មូលដ្ឋាន និងធានាដំណើរការវិមជ្ឈការ របស់អាជ្ញាធរមូលដ្ឋាន តាមរយៈការឃ្លាំមើលការអនុវត្ត គោលការណ៍ធម្មនុញ្ញនៃរដ្ឋបាលស្វ័យភាព របស់អាជ្ញាធរមូលដ្ឋាន។

២.៣.៣. មុខងារត្រួតពិនិត្យ

ព្រឹទ្ធសភាដើរតួនាទីយ៉ាងសំខាន់ ក្នុងការឃ្លាំមើលសកម្មភាពរបស់រដ្ឋាភិបាល តាមរយៈការអនុវត្តអំណាច នីតិប្បញ្ញត្តិរបស់ខ្លួន។[1, 4] ដើម្បីត្រួតពិនិត្យរដ្ឋាភិបាល ព្រឹទ្ធសភាពិនិត្យវិនិច្ឆ័យ លើច្បាប់ដែលបានអនុម័ត និងផលប៉ះពាល់របស់ច្បាប់នោះ។ ព្រឹទ្ធសភា ផ្ដោតសំខាន់លើសកម្មភាពរបស់រដ្ឋាភិបាល គោលនយោបាយ សាធារណៈ និងធ្វើការយ៉ាងជិតស្និទ្ធជាមួយគណៈកម្មការ និងប្រតិភូ (delegations) ដែលជា « *អង្គភាព ព័ត៌មានអចិន្ត្រៃយ៍ និងអង្គភាពត្រួតពិនិត្យ ដែលមានឯកទេសលើបញ្ហាអន្តរវិស័យ (cross-cutting issue) ។ ប្រតិភូ (delegations) ផ្តល់ឱ្យសមាជិកសភា នូវអ្នកជំនាញឯករាជ្យទាក់ទងនឹងរដ្ឋាភិបាល ហើយមិនចូលរួមដោយផ្ទាល់ក្នុងកិច្ចការនីតិប្បញ្ញត្តិ និងមានបទដ្ឋានឯករាជ្យ*»។[4, ទំព័រ.២៤] ដើម្បី ទទួលបានព័ត៌មាន ដែលមានប្រសិទ្ធភាព ឧបករណ៍ត្រួតពិនិត្យមួយចំនួនត្រូវបានបង្កើតឡើង ដែល អនុញ្ញាតឱ្យ ព្រឹទ្ធសភា ប្រមូលបានព័ត៌មានគ្រប់ជ្រុងជ្រោយ ដែលមានដូចខាងក្រោម៖

- ក. **សំណួរសរសេរ៖** សមាជិកព្រឹទ្ធសភា អាចផ្ញើសំណួរទៅគ្រប់រដ្ឋមន្ត្រី ដែលមានរយៈពេល ៣០ថ្ងៃ ដើម្បីឆ្លើយតប។
- ខ. **ពិភាក្សាអំពីបញ្ហាថ្មីៗជាមួយរដ្ឋាភិបាល៖** ការជជែកពិភាក្សានេះ ត្រូវបានធ្វើឡើងនៅក្នុងកិច្ចប្រជុំ សាធារណៈមួយ នារសៀលម៉ោង២ ថ្ងៃព្រហស្បតិ៍ នឹងត្រូវបានចាក់ផ្សាយបន្តផ្ទាល់នៅលើប៉ុស្តិ៍ ទូរទស្សន៍ France 3 ប៉ុស្តិ៍ព្រឹទ្ធសភាសាធារណៈ និងផ្សាយលើគេហទំព័ររបស់ព្រឹទ្ធសភាផងដែរ។
- គ. **សំណួរផ្ទាល់មាត់៖** សំណួរទាំងនេះ ត្រូវបានសួរនៅក្នុងសវនាការសាធារណៈ នាព្រឹកថ្ងៃអង្គារ ពីរ ដងក្នុងមួយខែ។
- ឃ. **សំណួរពិស្តារ (Thematic screenings)៖** ត្រូវបានធ្វើឡើងពីរដងក្នុងមួយខែ រៀងរាល់ថ្ងៃ ព្រហស្បតិ៍ ដោយផ្អែកលើរបៀបវារៈរបស់ព្រឹទ្ធសភា។

- ង. គណៈកម្មការ និងបេសកកម្មនានា ដើម្បីស៊ើបអង្កេតⁱⁱ (Committees of Inquiry and Joint Fact-finding Mission) ៖ សមាជិកព្រឹទ្ធសភា ពិចារណាលើបញ្ហា និងសិក្សាស៊ីជម្រៅ ដើម្បីដោះស្រាយបញ្ហាសំខាន់ និងធ្ងន់ធ្ងរមួយចំនួន[3, ទំព័រ.៣៥១]
- ច. ការគ្រប់គ្រងថវិកា៖ សមាជិកនៃគណៈកម្មការហិរញ្ញវត្ថុ និងសង្គមកិច្ច ត្រូវជួយដល់សមាជិកព្រឹទ្ធសភា ក្នុងការត្រួតពិនិត្យការអនុវត្តច្បាប់ហិរញ្ញវត្ថុ និងច្បាប់ហិរញ្ញប្បទាន សន្តិសុខសង្គម និងការវាយតម្លៃគោលនយោបាយសាធារណៈ[1, មាត្រា.៤៧-២]
- ឆ. ប្រតិភូ និងកាតព្វកិច្ច៖ មានប្រតិភូចំនួន៧រូប ដែលមានភារកិច្ចត្រួតពិនិត្យសកម្មភាព ក្នុងជំនាញជាក់លាក់ៗ[3, ទំព័រ.៣៨៣] ជាឧទាហរណ៍ សមាសភាពនៃសមាជិក នៃការិយាល័យសភាសម្រាប់ការវាយតម្លៃ នៃជម្រើសវិទ្យាសាស្ត្រ និងបច្ចេកវិទ្យា (OPECSTជាភាសាបារាំង) គឺមកពីសភាទាំងពីរ។ ការិយាល័យនេះ គឺជាអង្គការប្រមូលផ្តុំព័ត៌មានទូទៅ ដែលបម្រើទាំងរដ្ឋសភា និងព្រឹទ្ធសភា។ ការិយាល័យនេះ មានតំណាងរាស្ត្រចំនួន១៨រូប និងសមាជិកព្រឹទ្ធសភាចំនួន១៨រូប។ បេសកកម្មរបស់ការិយាល័យនេះ គឺយោងទៅតាមច្បាប់ «ដើម្បីជូនដំណឹងដល់សភាអំពីផលវិបាកនៃជម្រើសផ្នែកវិទ្យាសាស្ត្រ និងបច្ចេកវិទ្យា ជាពិសេសដើម្បីជាជំនួយដល់ការសម្រេចចិត្តរបស់សភាទាំងពីរ»។ ស្ថាប័ននេះអនុញ្ញាតឲ្យសភាទាំងពីរ មានអ្នកជំនាញផ្ទាល់ (in-house expertise) ដើម្បីផ្តល់ព័ត៌មានអំពីជម្រើសគោលនយោបាយរយៈពេលវែង។

ប្រទេសបារាំង គឺជាប្រទេសសមាជិកក្នុងចំណោមបណ្តាប្រទេសដទៃទៀតនៅក្នុងសហភាពអឺរ៉ុប ដូច្នោះច្បាប់របស់សហភាពអឺរ៉ុប ត្រូវបានដាក់បញ្ចូលទៅជាច្បាប់ជាតិ។ បន្ថែមពីនេះទៀត ការសម្រេចចិត្តទាំងអស់ ដែលពាក់ព័ន្ធនឹងសន្និសីទអឺរ៉ុប ការចូលជាសមាជិកសហភាពអឺរ៉ុបថ្មី និងធនធានដែលរួមចំណែកដល់ថវិកាអឺរ៉ុប ត្រូវតែអនុម័តដោយសភាទាំងពីរ។[1, មាត្រា.៨៨-៣] ប្រតិភូសម្រាប់សហភាពអឺរ៉ុប ត្រូវបានបង្កើតឡើងនៅក្នុងឆ្នាំ១៩៧៩ ដើម្បីធានាថា សភាទាំងពីរទទួលបានព័ត៌មានគ្រប់ជ្រុងជ្រោយ។ លើសពីនេះ មាត្រា៨៨-៤ នៃរដ្ឋធម្មនុញ្ញបារាំង បានចែងថា រដ្ឋាភិបាលត្រូវដាក់ជូនសភាទាំងពីរ នូវសេចក្តីព្រាងច្បាប់ បទដ្ឋាននានា ដែលចង់ណែនាំដល់សហភាពអឺរ៉ុប ដើម្បីអនុម័តក្នុងកម្រិតសហភាពអឺរ៉ុប។

ⁱⁱ យោងតាមមាត្រា៥១-២ «គណៈកម្មការនានា ក្នុងការស៊ើបអង្កេត អាចត្រូវបានបង្កើតឡើងនៅក្នុងសភានីមួយៗ ដើម្បីប្រមូលព័ត៌មានតាមលក្ខខណ្ឌដែលបានផ្តល់ដោយលក្ខន្តិកៈ»។

២.៤. អគ្គលេខាធិការ

សភាបារាំង មានអគ្គលេខាធិការចំនួនពីរ មួយទាក់ទងនឹងការងារនីតិបញ្ញត្តិ និងមួយទៀតទាក់ទងនឹងផ្នែក រដ្ឋបាល។ [3, ទំព័រ.៤៦៩] ប្រធានសភានីមួយៗ គឺជាប្រធាន "bureau"ⁱⁱⁱ ឬ ខុទ្ទកាល័យរដ្ឋសភា ឬ ព្រឹទ្ធសភា។ [6] Questeurs^{iv} គឺជាសមាជិក bureau ។ ពួកគេទទួលខុសត្រូវ លើការងារគ្រប់គ្រងរដ្ឋបាល សេវាកម្ម និង ការគ្រប់គ្រងថវិកា។ [3, ទំព័រ.១៤១]

ដូច្នេះ នាយកដ្ឋាននីតិវិធី ស្ថិតនៅក្រោមការគ្រប់គ្រងរបស់ប្រធានសភា ខណៈពេលដែល Questeurs មាន អំណាចពេញលេញលើកិច្ចការរដ្ឋបាល។ [3, ទំព័រ.៤៦៩] ការបញ្ចូលគ្នារវាងអគ្គលេខាធិការទាំងពីរ បង្កើតបាន ជានាយកដ្ឋានចម្រុះ គឺ «នាយកដ្ឋានធនធានមនុស្ស និងប្រព័ន្ធព័ត៌មានវិទ្យា»។ [3, ទំព័រ.៤៧១]

Questeurs ធ្វើការយ៉ាងជិតស្និទ្ធ ជាមួយគណៈកម្មការ ដើម្បីបំពេញភារកិច្ចរបស់ខ្លួន ដែលទាក់ទងនឹង សកម្មភាពរដ្ឋបាល ដោយគ្មានការរឹតត្បិតណាមួយឡើយ។ ទោះជាយ៉ាងណាក៏ដោយ Questeurs មិនអាច ជាសមាជិក នៃគណៈកម្មការ ឬជាសមាជិកនៃគណៈកម្មការពិសេសផ្នែកសវនកម្ម និងវាយតម្លៃផ្ទៃក្នុងឡើយ។

ខាងក្រោមនេះ គឺជារចនាសម្ព័ន្ធនៃរដ្ឋបាលរបស់រដ្ឋសភា (សូមមើលឧបសម្ព័ន្ធ២) ដែលមាននាយកដ្ឋាន នីតិវិធី១២៖ [3, ទំព័រ.៤៦៧]

- ១. អគ្គលេខាធិការដ្ឋាននៃខុទ្ទកាល័យប្រធានសភា (General Secretariat of the Presidency)
- ២. នាយកដ្ឋានរៀបចំកិច្ចប្រជុំ (Le service de la séance)
- ៣. នាយកដ្ឋានកិច្ចការច្បាប់
- ៤. នាយកដ្ឋានកិច្ចការវប្បធម៌ និងសង្គម
- ៥. នាយកដ្ឋានវាយតម្លៃសេដ្ឋកិច្ច និងវិទ្យាសាស្ត្រ
- ៦. នាយកដ្ឋានហិរញ្ញវត្ថុសាធារណៈ
- ៧. នាយកដ្ឋានកិច្ចការអឺរ៉ុប
- ៨. នាយកដ្ឋានកិច្ចការអន្តរជាតិ និងការពារជាតិ
- ៩. នាយកដ្ឋានទំនាក់ទំនង និងពហុព័ត៌មាន

ⁱⁱⁱ Bureau ព្រឹទ្ធសភាមានសមាជិកចំនួន២៦រូបដែលនៅក្នុងនោះមាន៖ ប្រធានព្រឹទ្ធសភា អនុប្រធាន ៨រូប Questeurs ៣ រូប និងលេខាធិការ១៤រូប ។ Bureau រដ្ឋសភា ត្រូវបានបង្កើតឡើងដោយសមាជិកចំនួន២២រូបដែលនៅក្នុងនោះមាន៖ ប្រធានរដ្ឋសភា អនុប្រធាន៦រូប Questeurs ៣រូប លេខាធិការ១២រូប។

^{iv} Questeurs គឺជាសមាជិកសភាបីរូប ដែលត្រូវបានជ្រើសរើសនៅមុនដំបូងនៃអាណត្តិនីមួយៗ។

- ១០. នាយកដ្ឋានបណ្ណាល័យ និងបណ្ណាសារ
- ១១. នាយកដ្ឋានរបាយការណ៍កិច្ចប្រជុំ
- ១២. នាយកដ្ឋានរបាយការណ៍របស់គណៈកម្មការ។

អគ្គលេខាធិការ Questure ដែលមានជំនួយពីអគ្គនាយកនៃនាយកដ្ឋានរដ្ឋបាល មាននាយកដ្ឋានរដ្ឋបាល ចំនួនប្រាំដូចខាងក្រោម៖

- ១. នាយកដ្ឋានរដ្ឋបាលទូទៅ និងសន្តិសុខ
- ២. នាយកដ្ឋានភស្តុភារសភា
- ៣. នាយកដ្ឋានថវិកា តាមដានហិរញ្ញវត្ថុ និងលទ្ធកម្ម
- ៤. នាយកដ្ឋានការគ្រប់គ្រងហិរញ្ញវត្ថុ និងធនធានមនុស្ស
- ៥. នាយកដ្ឋានសំណង់ និងបេតិកភណ្ឌ។

រចនាសម្ព័ន្ធត្រីទូសភា ត្រូវបានរៀបចំឡើងស្រដៀងទៅនឹងរចនាសម្ព័ន្ធរដ្ឋសភាផងដែរ។ ទោះជាយ៉ាងណា រចនាសម្ព័ន្ធអង្គភាព មានភាពខុសគ្នាតិចតួច (សូមមើលឧបសម្ព័ន្ធឣ៣)។

៣. សភាស៊ីយ៉េនៃព្រះរាជាណាចក្រស៊ីយ៉េអែត

កាលពីមុន អំណាចនីតិប្បញ្ញត្តិនៃព្រះរាជាណាចក្រស៊ីយ៉េអែត ជាទ្វេសភា។[7] ទោះជាយ៉ាងណាក៏ដោយ នៅក្នុងឆ្នាំ១៩៧១ សភាស៊ីយ៉េអែត ត្រូវបានផ្លាស់ប្តូរទៅជាសភាតែមួយ ដែលត្រូវបានគេស្គាល់ថា «សភា រីកស្តេក (Riksdag)»។[7] សភារីកស្តេក (Riksdag) មាន៣៥០អាសនៈ នៅក្នុងរយៈពេលបួនឆ្នាំដំបូង (១៩៧១-១៩៧៥) ប៉ុន្តែត្រូវបានកាត់បន្ថយមកត្រឹម៣៤៩អាសនៈ ដើម្បីជៀសវាងការបែងចែកអាសនៈ ស្មើគ្នារវាងគណបក្សនយោបាយពីរ។[7] លើសពីនេះទៅទៀត គណបក្សនយោបាយនីមួយៗ ត្រូវទទួលបានសន្លឹកឆ្នោតលើសពី៤ភាគរយនៃសន្លឹកឆ្នោតសរុប ដើម្បីទទួលបានមួយអាសនៈនៅក្នុងសភា។[8] យោងតាមមាត្រា៣ ជំពូកទី៣ នៃរដ្ឋធម្មនុញ្ញនៃព្រះរាជាណាចក្រស៊ីយ៉េអែត អាណត្តិរបស់សមាជិកសភាស៊ីយ៉េអែត មានរយៈពេលបួនឆ្នាំ ដែលការបោះឆ្នោត ជាទូទៅត្រូវធ្វើឡើងនៅថ្ងៃអាទិត្យ សប្តាហ៍ទីពីរនៃខែកញ្ញា។[9] ប្រជាពលរដ្ឋ អាចបោះឆ្នោតឱ្យគណបក្សនយោបាយ ឬបេក្ខជន ឬយកសន្លឹកឆ្នោតទទេស្អាតមកសរសេរឈ្មោះគណបក្សនយោបាយ និងបេក្ខជនដែលពួកគេគាំទ្រ។[10] សន្លឹកឆ្នោតទទួលបាន ត្រូវបែងចែកក្នុងចំណោមគណបក្សនយោបាយជាមុនសិន ទើបបែងចែកក្នុងចំណោមបេក្ខជន។[8] ចំពោះ

៧ ការបោះឆ្នោតអាណត្តិក្រោយ នឹងប្រព្រឹត្តទៅនៅថ្ងៃអាទិត្យ ទី៩ ខែកញ្ញា ឆ្នាំ២០១៨ ។

អាណត្តិនាពេលបច្ចុប្បន្ន (២០១៤-២០១៨) សភារីកស្តេក (Riksdag) មានគណបក្សនយោបាយចំនួន ៨ (សូមមើលឧបសម្ព័ន្ធ៤)។[11]

ទន្ទឹមនឹងនេះ សភារីកស្តេក (Riksdag) មានគណៈកម្មការជំនាញចំនួន១៥ ដូចជា៖[12]

- ១. គណៈកម្មការកិច្ចការស៊ីវិល
- ២. គណៈកម្មការរដ្ឋធម្មនុញ្ញ
- ៣. គណៈកម្មការកិច្ចការវប្បធម៌
- ៤. គណៈកម្មការការពារជាតិ
- ៥. គណៈកម្មការអប់រំ
- ៦. គណៈកម្មការបរិស្ថាន និងកសិកម្ម
- ៧. គណៈកម្មការហិរញ្ញវត្ថុ
- ៨. គណៈកម្មការកិច្ចការបរទេស
- ៩. គណៈកម្មការសុខភាព និងសុខុមាលភាព
- ១០. គណៈកម្មការឧស្សាហកម្ម និងពាណិជ្ជកម្ម
- ១១. គណៈកម្មការយុត្តិធម៌
- ១២. គណៈកម្មការទីផ្សារការងារ
- ១៣. គណៈកម្មការធានារ៉ាប់រងសង្គម
- ១៤. គណៈកម្មការពន្ធដារ និង
- ១៥. គណៈកម្មការដឹកជញ្ជូន និងគមនាគមន៍។[12, 13]

ក្រៅពីគណៈកម្មការទាំង១៥នេះ សភារីកស្តេក (Riksdag) មានគណៈកម្មការពិសេសមួយទៀត គឺ គណៈកម្មការកិច្ចការសហភាពអឺរ៉ុប។[12, 13]

៣.១. មុខងារទាំងបីនៃសភាស៊ីយ៉ែរេត

ស្រដៀងគ្នាទៅនឹងសភានៃបណ្តាប្រទេសដទៃទៀតដែរ សភារីកស្តេក (Riksdag) មានមុខងារសំខាន់ៗ ចំនួនបី គឺមុខងារនីតិកម្ម មុខងារតំណាង និងមុខងារពិនិត្យតាមដាន។

៣.១.១. មុខងារនីតិកម្ម

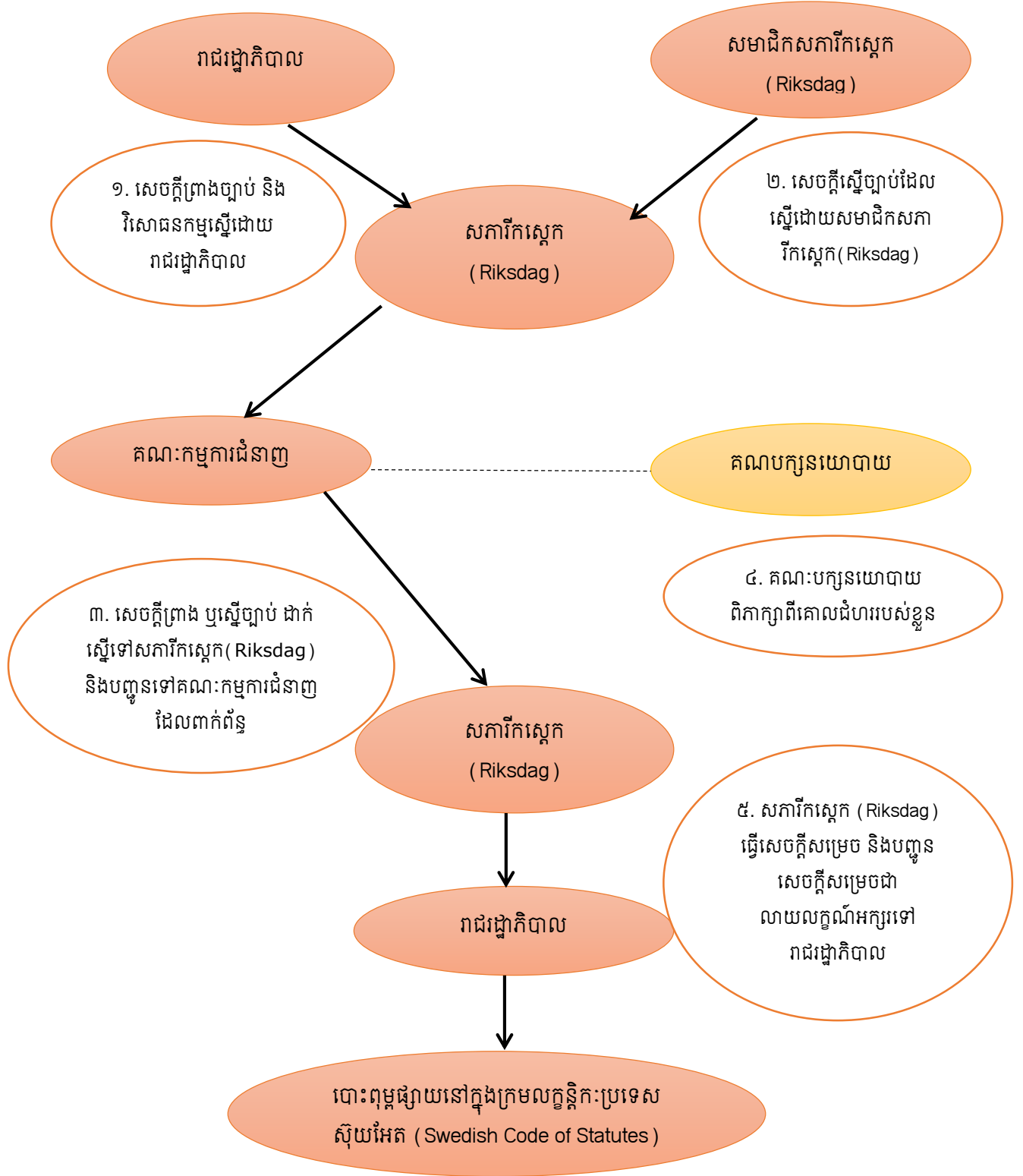
ការអនុម័តច្បាប់ គឺជាមុខងារដ៏សំខាន់របស់សភារីកស្តេក (Riksdag)។[14] ទោះបីជាវាជារដ្ឋាភិបាល តែងតែស្នើសេចក្តីព្រាងច្បាប់ថ្មី ឬស្នើធ្វើវិសោធនកម្មលើច្បាប់ដែលមានស្រាប់ក៏ដោយ (សូមមើលរូបភាពទី២ ខាងក្រោមសម្រាប់ដំណើរការធ្វើច្បាប់) សមាជិកសភារីកស្តេក (Riksdag) ក៏អាចស្នើច្បាប់បានដែរ។[14] ការសម្រេចចិត្តរបស់សភារីកស្តេក (Riksdag) ធ្វើឡើងតាមរយៈការបោះឆ្នោត និងមានសារៈសំខាន់ព្រោះការសម្រេចចិត្តទាំងនោះ អាចអនុម័តច្បាប់ថ្មី និងអាចបញ្ឈប់ ឬកែប្រែច្បាប់ដែលមានស្រាប់។[14]

លើសពីនេះទៅទៀត សភារីកស្តេក (Riksdag) ធ្វើសេចក្តីសម្រេចសំខាន់ៗពាក់ព័ន្ធនឹងថវិការបស់រាជរដ្ឋាភិបាល ថ្នាក់ជាតិ។[12, 15] រាជរដ្ឋាភិបាល ស្នើសេចក្តីព្រាងច្បាប់ស្តីពីចំណូល និងចំណាយជារៀងរាល់ឆ្នាំ។[15] សេចក្តីព្រាងច្បាប់នេះ ចែកចេញជាពីរប្រភេទ គឺសេចក្តីព្រាងច្បាប់ស្តីពីគោលនយោបាយសារពើពន្ធ (the Spring Fiscal Policy Bill) ដែលស្នើក្នុងខែមេសា និងសេចក្តីព្រាងច្បាប់ថវិកា (the Budget Bill) ស្នើនៅក្នុងខែកញ្ញា។[15] សេចក្តីព្រាងច្បាប់ស្តីពីគោលនយោបាយសារពើពន្ធ (the Spring Fiscal Policy Bill) គឺជាការវាយតម្លៃទៅលើស្ថានភាពបច្ចុប្បន្ន (ដោយពិចារណាទៅលើបញ្ហាជាសកល) និងស្នើជាសេចក្តីណែនាំ និងគោលនយោបាយ។ ចំណែកឯ សេចក្តីព្រាងច្បាប់ថវិកា (the Budget Bill) ពាក់ព័ន្ធនឹងថវិកាសរុបរបស់រាជរដ្ឋាភិបាលសម្រាប់ឆ្នាំខាងមុខ។[15]

ដោយសារប្រទេសស៊ុយអែត ជាសមាជិកនៃសហភាពអឺរ៉ុប (European Union) សភារីកស្តេក (Riksdag) មិនមែនជាស្ថាប័ននីតិប្បញ្ញត្តិមួយរបស់ប្រទេសស៊ុយអែតឡើយ។[14] សហភាពអឺរ៉ុប ក៏ដើរតួនាទីយ៉ាងសំខាន់ក្នុងការបង្កើតច្បាប់ផងដែរ ហើយការសម្រេចចិត្តដ៏មានឥទ្ធិពល (supranational decision) របស់សហភាពអឺរ៉ុបភាគច្រើន ត្រូវអនុវត្តនៅក្នុងរដ្ឋជាសមាជិក។[16] ច្បាប់របស់សហភាពអឺរ៉ុបមួយចំនួន ត្រូវបានអនុវត្តដោយស្វ័យប្រវត្តិនៅក្នុងប្រទេសស៊ុយអែត និងច្បាប់មួយចំនួនទៀត ត្រូវមានការជជែកពិភាក្សា និងអនុម័តដោយសភារីកស្តេក (Riksdag) មុននឹងក្លាយទៅជាច្បាប់ជាតិ។[17] នៅក្នុងការសម្រេចចិត្តរបស់សហភាពអឺរ៉ុប រាជរដ្ឋាភិបាលប្រទេសស៊ុយអែត តំណាងឱ្យប្រទេស ក៏ដូចជាសភារីកស្តេក (Riksdag) នៅក្នុងកិច្ចប្រជុំទីស្តីការគណៈរដ្ឋមន្ត្រីសហភាពអឺរ៉ុប (the EU Council of Ministers meetings) និងកិច្ចប្រជុំក្រុមប្រឹក្សាសហភាពអឺរ៉ុប (European Council meetings) និងត្រូវជូនព័ត៌មានទាំងអស់នេះដល់សភារីកស្តេក (Riksdag)។[16] បន្ថែមពីនេះ រាជរដ្ឋាភិបាល ត្រូវប្រឹក្សាជាមួយគណៈកម្មការជំនាញរបស់សភារីកស្តេក (Riksdag) ជាពិសេសគណៈកម្មការកិច្ចការសហភាព

អឺរ៉ុប មុនកិច្ចប្រជុំនីមួយៗ។[16] សភារីកស្តេក (Riksdag) ក៏នាំយកកិច្ចការពាក់ព័ន្ធនឹងសហភាពអឺរ៉ុប មកជជែកពិភាក្សាយ៉ាងបើកចំហរនៅក្នុងកិច្ចប្រជុំសភារបស់ខ្លួនផងដែរ។[16]

រូបភាពទី២៖ ដំណើរការធ្វើច្បាប់របស់ព្រះរាជាណាចក្រស៊ុយអែត[12]



ប្រភព៖ សភានៃព្រះរាជាណាចក្រស៊ុយអែត

៣.១.២. មុខងារតំណាង

សមាជិកសភារីកស្តេក (Riksdag) ជាទូទៅតំណាងឱ្យប្រជាពលរដ្ឋស៊ុយអែត ដោយសារប្រជាពលរដ្ឋ បោះឆ្នោតជ្រើសរើសសមាជិកសភា ឬគណបក្សនយោបាយដោយផ្ទាល់ ដើម្បីធ្វើសេចក្តីសម្រេចសំខាន់ៗ ជំនួសពួកគេ។[12] ជំនួសឱ្យការតំណាងឱ្យប្រជាជនទាំងមូល សមាជិកនីមួយៗ តំណាងឱ្យមណ្ឌលភូមិភាគ ចំនួនមួយ។[8] ក្នុងន័យនេះ ប្រទេសស៊ុយអែត មាន២៩មណ្ឌលភូមិភាគ (ដែលត្រូវបានគេស្គាល់ផងដែរ ថាជាតំបន់ខោនធី) ហើយចំនួនអាសនៈសភារីកស្តេក^{vi} (Riksdag) ត្រូវបានបែងចែកតាមមណ្ឌល នីមួយៗ។[8] ចំនួនអាសនៈខុសគ្នាពីមណ្ឌលមួយទៅមណ្ឌលមួយទៀត ដោយអាស្រ័យទៅលើចំនួន ប្រជាពលរដ្ឋមានសិទ្ធិបោះឆ្នោតនៅក្នុងមណ្ឌលភូមិភាគនោះ។[8] ឧទាហរណ៍ តំបន់ខោនធីស្តុកខុម (the Stockholm County) គឺជាមណ្ឌលភូមិភាគធំជាងគេបំផុត ដែលមានសមាជិកសភារីកស្តេក (Riksdag) តំណាង៣៩រូប ចំណែកតំបន់ខោនធីហ្គតលែន (the Gotland County) ដែលជាមណ្ឌលភូមិភាគតូច ជាងគេបង្អស់ មានសមាជិកតំណាងតែ២រូបប៉ុណ្ណោះ។[8]

៣.១.៣. មុខងារពិនិត្យតាមដាន

បន្ថែមទៅលើមុខងារនីតិកម្ម និងមុខងារតំណាង សមាជិកសភា បំពេញមុខងារពិនិត្យតាមដាន តាមរយៈ ការពិនិត្យវិនិច្ឆ័យទៅលើការអនុវត្តរបស់រាជរដ្ឋាភិបាល ក៏ដូចជាស្ថាប័នសាធារណៈទាំងអស់។ ជាក់ស្តែង ការពិនិត្យនេះ ជាទំនួលខុសត្រូវរបស់គណៈកម្មការរដ្ឋធម្មនុញ្ញ ដើម្បីធានាថាការប្រព្រឹត្តិរបស់រាជរដ្ឋាភិបាល មានលក្ខណៈសមស្រប ជាពិសេសតាមរយៈរបាយការណ៍របស់សមាជិកសភា ឬពាក្យបណ្តឹងរបស់ ប្រជាពលរដ្ឋដែលធ្វើឡើងនៅការិយាល័យប្រជាពលរដ្ឋរបស់សភា (Parliamentary Ombudsman)។[18] គណៈកម្មការនេះ បែងចែកការត្រួតពិនិត្យ ជាពីរប្រភេទ៖[18]

- ប្រភេទទីមួយ គឺការត្រួតពិនិត្យទៅលើការបំពេញមុខងាររបស់មន្ត្រីរាជការ ដោយក្នុងនោះគណៈកម្មការ ពិនិត្យមើលថាតើមន្ត្រីរាជការ អនុវត្តតាមបទប្បញ្ញត្តិ ឬទេ។

^{vi} សភាស៊ុយអែត មានអាសនៈពីរប្រភេទ គឺអាសនៈអចិន្ត្រៃយ៍ (ឬអាសនៈមណ្ឌលភូមិភាគ) និងអាសនៈបង្ក្រប់ (adjustment seats)។ អាសនៈអចិន្ត្រៃយ៍ មាន៣១០អាសនៈ ចំណែកអាសនៈបង្ក្រប់ (adjustment seats)មាន ៣៩អាសនៈ។ (អាសនៈបង្ក្រប់ (adjustment seats) ត្រូវបានបង្កើតឡើង ដើម្បីធានាថាការបែងចែកអាសនៈ សមាមាត្រទៅនឹងសន្លឹកឆ្នោត តាមដែលអាចទៅរួចបំផុត។)

- ប្រភេទទីពីរ គឺការពិនិត្យលើឯកសាររបស់រាជរដ្ឋាភិបាល ជាពិសេសឯកសារច្បាប់ និងបទប្បញ្ញត្តិផ្សេងៗ ដើម្បីឱ្យប្រាកដថាកាលបរិច្ឆេទអនុវត្តច្បាប់ ត្រូវបានកំណត់យ៉ាងត្រឹមត្រូវ ដោយទុកពេលវេលាគ្រប់គ្រាន់ឱ្យប្រជាពលរដ្ឋយល់ច្បាស់ពីច្បាប់ ស្របពេលដែលការអនុវត្តទាន់ពេលវេលា។[18]

លើសពីនេះទៅទៀត គណៈកម្មការរដ្ឋធម្មនុញ្ញ មានសិទ្ធិអំណាចបញ្ជូនសំណួរជាលាយលក្ខណ៍អក្សរទៅកាន់រាជរដ្ឋាភិបាល ប្រសិនបើត្រូវការព័ត៌មានបន្ថែម ឬអាចស្នើវត្តមានមន្ត្រីរាជការ ដែលរាយការណ៍ដោយសមាជិកសភា ឬប្រជាពលរដ្ឋ ដើម្បីអាចសួរដោយផ្ទាល់មាត់។[18] ជួនកាល គណៈកម្មការ ស្នើឱ្យមានសវនាការសាធារណៈ ដែលសាធារណជនទូទៅ និងអ្នកសារព័ត៌មាន ក៏អាចចូលរួមបានផងដែរ។[18]

សភារីកស្តេក (Riksdag) ជំរុញពិភាក្សាបញ្ហាទាំងនេះ ដោយផ្អែកលើ «របាយការណ៍ត្រួតពិនិត្យ (Scrutiny Report)» របស់គណៈកម្មការរដ្ឋធម្មនុញ្ញ។[18] «របាយការណ៍ត្រួតពិនិត្យ (Scrutiny Report)» រិះគន់ការប្រព្រឹត្តរបស់មន្ត្រីរាជការ ប៉ុន្តែរបាយការណ៍នេះ មិនមានបញ្ជាក់ពីការដាក់ពិន័យនោះទេ ដោយសារគណៈកម្មការ មិនមានសិទ្ធិអំណាចធ្វើដូច្នោះឡើយ។[18] របាយការណ៍ និងការជំរុញពិភាក្សាក្នុងកិច្ចប្រជុំ មានគោលបំណងគ្រាន់តែផ្តល់ដំណឹងដល់មន្ត្រីរាជការ ដើម្បីឱ្យពួកគេ អាចកែលម្អឥរិយាបថការងារឱ្យប្រសើរជាងមុន។[18] ទោះជាយ៉ាងណាក៏ដោយ ករណីនេះ នឹងបញ្ជូនទៅតុលាការកំពូល ប្រសិនបើមន្ត្រីរាជការនោះ បានប្រព្រឹត្តបទល្មើស។[18]

ជាងនេះទៅទៀត សមាជិកសភារីកស្តេក (Riksdag) អាចចោទសួររាជរដ្ឋាភិបាល ដើម្បីបញ្ជាក់ពីផែនការសកម្មភាពរបស់រាជរដ្ឋាភិបាលទាក់ទងនឹងបញ្ហាជាក់លាក់មួយចំនួន ឧទាហរណ៍ បញ្ហាគោលនយោបាយការបរទេស ទោះជាយ៉ាងណា សំណួរភាគច្រើន គឺទាក់ទងនឹងច្បាប់ ដែលទាមទារឱ្យមានការជំរុញពិភាក្សាស្ទើរតែរៀងរាល់សប្តាហ៍។[13, 18] លើសពីនេះទៅទៀត នាយករដ្ឋមន្ត្រី ចូលរួមក្នុងសម័យប្រជុំសភាប្រហែលម្តងក្នុងមួយខែ ដើម្បីឱ្យសមាជិកសភា សួរដោយផ្ទាល់។[18]

សភាស៊ុយអែត មានអំណាចដកសមាជិករាជរដ្ឋាភិបាលម្នាក់ ឬច្រើននាក់ ឬអាចរំលាយរាជរដ្ឋាភិបាលទាំងមូល។[12] ការរំលាយនេះ ត្រូវបានគេហៅថា «សេចក្តីប្រកាសនៃការបាត់បង់ទំនុកចិត្ត (declaration of no confidence)»។[12] កត្តានេះ អាចបង្ខំឱ្យរដ្ឋមន្ត្រី លាលែងពីតំណែង។ លើសពីនេះទៅទៀត រាជរដ្ឋាភិបាលទាំងមូល ត្រូវលាលែងពីតំណែង ក្នុងករណីដែលសេចក្តីប្រកាស ធ្វើពីនាយករដ្ឋមន្ត្រី។[12] សមាជិកសភារីកស្តេក (Riksdag) យ៉ាងហោចណាស់១៧៥រូប ត្រូវបោះឆ្នោតគាំទ្រលើការបាត់បង់ទំនុកចិត្តនេះ។[12]

សកម្មភាពពិនិត្យតាមដានដ៏សំខាន់បំផុតរបស់សភារីកស្តេក (Riksdag) គឺការត្រួតពិនិត្យថវិកា ដែល រាជរដ្ឋាភិបាលបានប្រើប្រាស់។[18] ការត្រួតពិនិត្យនេះ ជាតួនាទីរបស់ការិយាល័យសវនកម្មជាតិ[18] ដើម្បីធានាដល់ការប្រើប្រាស់ថវិកាជាតិប្រកបដោយប្រសិទ្ធភាព។[18]

ក្រៅពីមុខងារទាំងបីនេះ សភានៃប្រទេសស៊ុយអែត ធ្វើកិច្ចសហប្រតិបត្តិការជាមួយសភានៃរដ្ឋជាសមាជិក សហភាពអឺរ៉ុបដទៃទៀត និងជាពិសេសជាមួយសភាអឺរ៉ុប ដើម្បីផ្លាស់ប្តូរបទពិសោធន៍ពាក់ព័ន្ធនឹងនីតិវិធី ការងារ និងភាពជោគជ័យរបស់សភាទាំងនោះ។[16]

៣.២. រដ្ឋបាល

អគ្គលេខាធិការដ្ឋាននៃសភាស៊ុយអែត ត្រូវបានគេហៅថា «រដ្ឋបាល»។[19] មិនខុសពីអគ្គលេខាធិការដ្ឋាន នៃសភាដទៃទៀតដែរនោះ កិច្ចការសំខាន់របស់រដ្ឋបាល គឺជួយសម្រួលការងាររបស់សភា។[19] រដ្ឋបាល ស្ថិតនៅក្រោមការគ្រប់គ្រងរបស់ក្រុមប្រឹក្សាភិបាលសភារីកស្តេក (Riksdag) (ដែលប្រទេសដទៃទៀត ហៅថាគណៈកម្មាធិការអចិន្ត្រៃយ៍) ដោយសមាជិករបស់ក្រុមប្រឹក្សាភិបាល រួមមានប្រធានសភា និង សមាជិកសភារីកស្តេក (Riksdag) ចំនួន១០រូបទៀត ក្នុងនោះក្រុមប្រឹក្សាភិបាល រៀបចំផែនការនីតិវិធី ការងាររបស់សភាទាំងមូល។[13, មាត្រា.៤, ជំពូក.៤, 19] ប្រធានរដ្ឋបាល គឺអគ្គលេខាធិការ^{vii} ដែលត្រូវ បានតែងតាំងដោយសភា។[13, 19]

រដ្ឋបាលនៃសភារីកស្តេក (Riksdag) (សូមមើលឧបសម្ព័ន្ធ៥ចំពោះរចនាសម្ព័ន្ធរដ្ឋបាល) ត្រូវបានបែងចែក ដូចខាងក្រោម៖

- លេខាធិការដ្ឋានសភា
- អគ្គនាយកដ្ឋានសេវាគណៈកម្មការ
- អគ្គនាយកដ្ឋានរដ្ឋបាល
- អគ្គនាយកដ្ឋានសេវាកម្ម
- អគ្គនាយកដ្ឋានព័ត៌មានវិទ្យា និង
- អគ្គនាយកដ្ឋានទំនាក់ទំនង។[19]

^{vii} មានបញ្ជីឈ្មោះបេក្ខជនអគ្គលេខាធិការសភារីកស្តេក (Riksdag) ហើយការបោះឆ្នោតជ្រើសរើសអគ្គលេខាធិការ ត្រូវរៀបចំ ឡើងដោយប្រធានសភា និងមេដឹកនាំក្រុមនៃគណបក្សនយោបាយនីមួយៗ។

ក្នុងចំណោមការបែងចែកទាំងអស់នោះ លេខាធិការដ្ឋានសភា ហាក់ដូចជាផ្នែកមួយដ៏សំខាន់បំផុត ពីព្រោះ លេខាធិការដ្ឋាននេះ ដើរតួយ៉ាងសំខាន់ក្នុងការសម្របសម្រួល និងអនុវត្តការងារសភា។[19] លេខាធិការដ្ឋាន សភា មានផ្នែកសំខាន់ៗចំនួន៦ ដោយក្នុងនោះរួមមាន៖

១. លេខាធិការដ្ឋានសម្របសម្រួលកិច្ចការអឺរ៉ុប៖ ទទួលខុសត្រូវលើកិច្ចការ និងឯកសារពាក់ព័ន្ធ នឹងសហភាពអឺរ៉ុប។
២. ការិយាល័យកណ្តាល (Central Bureau) ៖ ពិនិត្យមើលឡើងវិញលើសំណួរជាលាយលក្ខណ៍ អក្សរ (inquiries and interpellations) របស់សមាជិកសភាដោយផ្អែកលើរដ្ឋធម្មនុញ្ញនៃ ព្រះរាជាណាចក្រស៊ុយអែតក៏ដូចជាច្បាប់សភារីកស្តេក (Riksdag) ទទួលយកសេចក្តីព្រាង ឬស្នើច្បាប់ រៀបចំបញ្ជីឈ្មោះវាគ្មិននៃសម័យប្រជុំសភា និងរៀបចំសេចក្តីសម្រេចរបស់សភា រីកស្តេកជាលាយលក្ខណ៍អក្សរ (written communication) ផ្ញើទៅកាន់រាជរដ្ឋាភិបាល។
៣. នាយកដ្ឋានសេវាច្បាប់៖ ទទួលខុសត្រូវលើរាល់ឯកសារច្បាប់ (ច្បាប់ និងបទបញ្ជា) និងរក្សា ទុកឯកសារសភា។
៤. នាយកដ្ឋានកំណត់ហេតុសភា៖ រៀបចំរបាយការណ៍នៃសម័យប្រជុំនីមួយៗ និងបកប្រែឯកសារ ស៊ុយអែតទៅជាភាសាអង់គ្លេស។
៥. នាយកដ្ឋានអន្តរជាតិ៖ សម្របសម្រួលដំណើរទស្សនកិច្ចរបស់សមាជិកសភាស៊ុយអែតនៅ បរទេស និង
៦. សេវាស្រាវជ្រាវសភារីកស្តេក(Riksdag) ៖ ស្រាវជ្រាវ និងរៀបចំឯកសារស្រាវជ្រាវ ឬរបាយការណ៍ សម្រាប់សមាជិកសភារីកស្តេក (Riksdag) តាមសំណើរបស់សមាជិក ដើម្បីឱ្យសមាជិក បាន យល់ច្បាស់ពីស្ថានភាព និងការពិត មុនពេលបង្កើតគោលនយោបាយ និងធ្វើសេចក្តីសម្រេច។[19]

៤. សេចក្តីសន្និដ្ឋាន

រួមសេចក្តីមក ប្រទេសបារាំង មានសភាពីរ ចំណែកប្រទេសស៊ុយអែត មានសភាតែមួយ។ ស្រដៀងគ្នាទៅ នឹងបណ្តាប្រទេសដទៃទៀតដែរ សភានៃប្រទេសបារាំង និងប្រទេសស៊ុយអែត បំពេញមុខងារសំខាន់ៗ ចំនួនបី គឺមុខងារនីតិកម្ម មុខងារតំណាង និងមុខងារពិនិត្យតាមដាន។ ដោយសារប្រទេសបារាំង និង ប្រទេសស៊ុយអែត ជាសមាជិកនៃសហភាពអឺរ៉ុប សហភាពអឺរ៉ុប ក៏ដើរតួនាទីជាស្ថាប័ននីតិប្បញ្ញតិផងដែរ ដោយច្បាប់ដែលបានអនុម័តរួច ត្រូវអនុវត្តដោយប្រទេសទាំងពីរ។ ប្រទេសបារាំង អនុវត្តច្បាប់ទាំងអស់ របស់សហភាពអឺរ៉ុបដូចជាច្បាប់ជាតិ ចំណែកប្រទេសស៊ុយអែតវិញ ច្បាប់ខ្លះ ត្រូវបានអនុវត្តដោយ

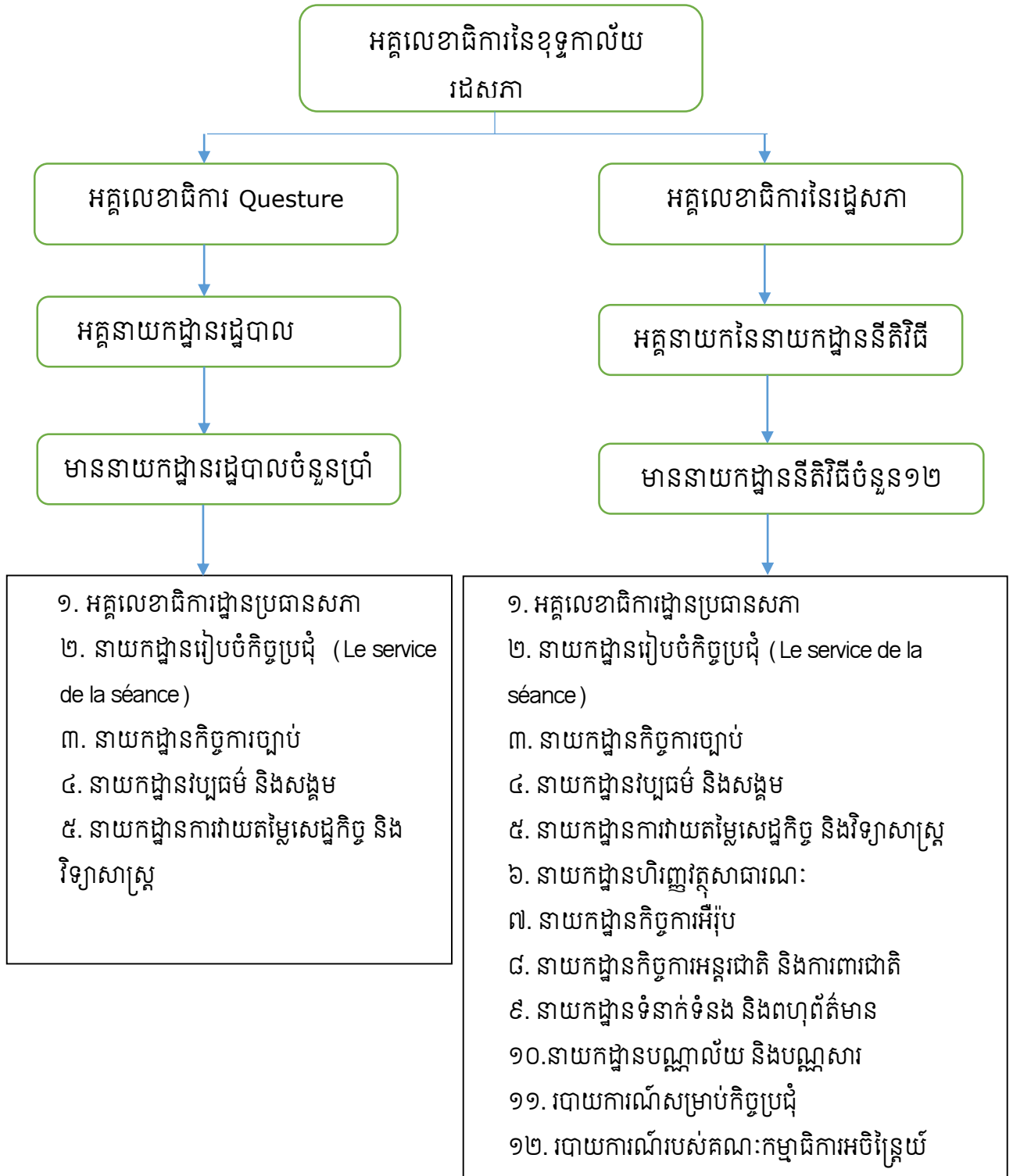
ស្វ័យប្រវត្តិ និងខ្លះទៀត មិនអនុវត្តដោយស្វ័យប្រវត្តិឡើយ។ ក្នុងន័យនេះ សភាទាំងពីរ មានគណៈកម្មការ កិច្ចការអឺរ៉ុប ដែលទទួលខុសត្រូវលើឯកសារ និងកិច្ចការពាក់ព័ន្ធនឹងសហភាពអឺរ៉ុប។ លើសពីនេះទៀត អគ្គលេខាធិការដ្ឋាន ឬរដ្ឋបាលនៃសភាទាំងពីរ ជួយសម្របសម្រួលការងាររបស់សមាជិកសភា រួមមាន ការគ្រប់គ្រងរដ្ឋបាល និងការផ្តល់សេវាផ្នែកច្បាប់ជាដើម។ ផ្ទុយពីសភាស៊ុយអែត សភានៃប្រទេសបារាំង មិនមានសេវាស្រាវជ្រាវទេ។ ទោះបីយ៉ាងណាក៏ដោយ សភាបារាំង មានប្រតិភូ (Delegations) ដែលផ្តល់ ព័ត៌មានបច្ចេកទេស និងជំនាញដល់សមាជិកសភា។ ថ្វីបើមានភាពខុសគ្នាខ្លះក៏ដោយ ក៏សភានៃប្រទេស ទាំងពីរ ខិតខំប្រឹងប្រែងយ៉ាងខ្លាំងក្នុងការអនុវត្តមុខងារសំខាន់ៗទាំងនេះយ៉ាងមានប្រសិទ្ធភាព។

ឧបសម្ព័ន្ធ

ឧបសម្ព័ន្ធ១៖ គណបក្សនយោបាយដែលឈ្នះឆ្នោតនៅរដ្ឋសភាបារាំង នៅអាណត្តិទី១៥[20]

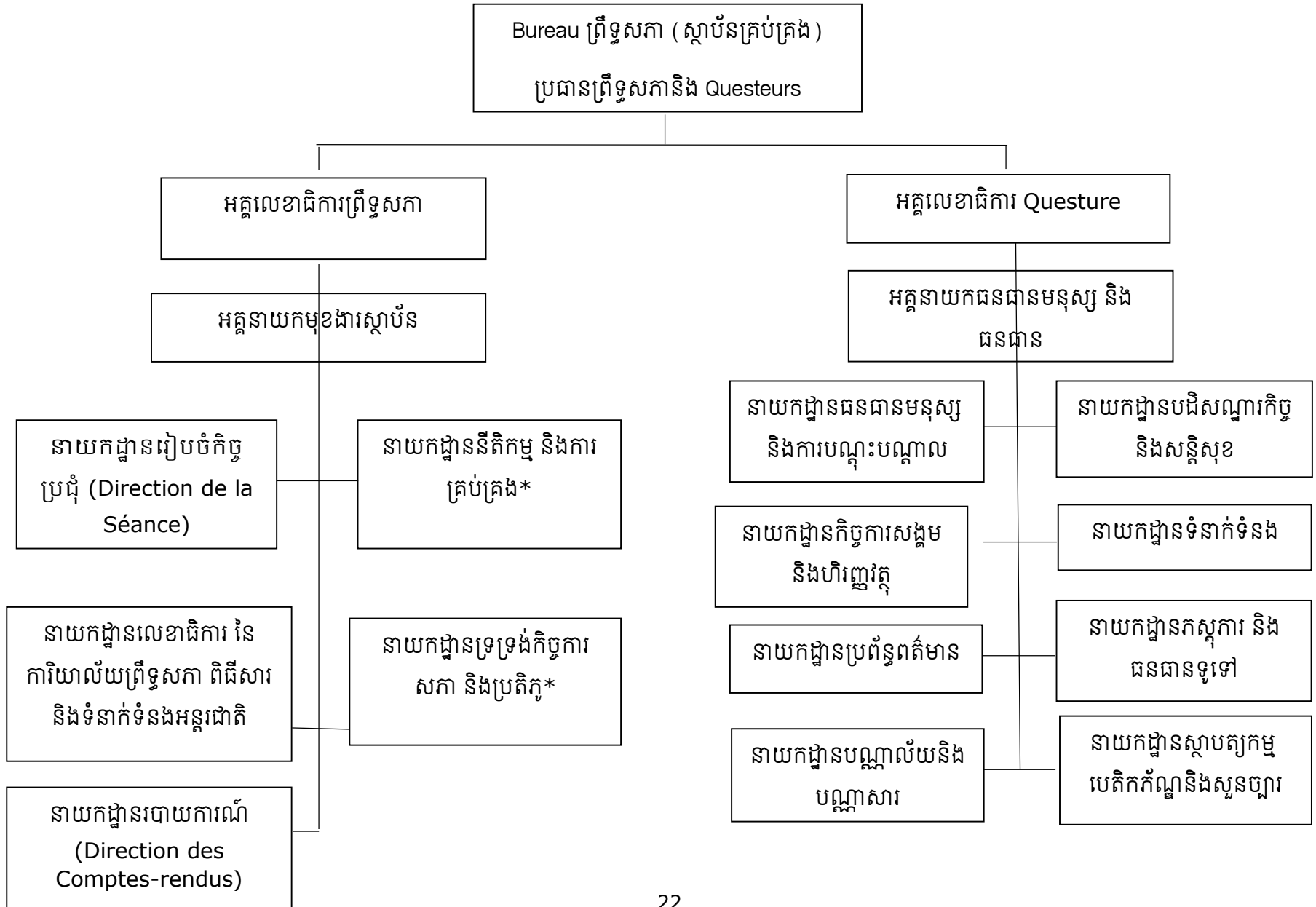
គណបក្សនយោបាយ	ចំនួនអាសនៈ	ភាគរយនៃសន្លឹកឆ្នោតឈ្នះ
La République En Marche (REM)	៣១២	៥៤
The Republicans (LR)	១០២	១៧.៧០
Democratic Movement and affiliated (MoDem)	៤៧	៨.១៥
UDI, Agir and Independents (UAI)	៣២	៥.៥៥
New Left (NG)	៣១	៥.៣៧
La France Insoumise (FI)	១៧	២.៩៤
Democratic and Republican Left (GDR)	១៦	២.៧៧
Non-inscrits (NI)	១៩	៣.៣០
Vacant or unfilled seats	១	០.១០

ឧបសម្ព័ន្ធ២៖ រចនាសម្ព័ន្ធរដ្ឋាបាលរដ្ឋសភាបារាំង[៣]



ប្រភព៖ រដ្ឋសភាបារាំង

ឧបសម្ព័ន្ធនាម៖ រចនាសម្ព័ន្ធរដ្ឋបាលរបស់ព្រឹទ្ធសភាបារាំង[21]



*** សូមមើលព័ត៌មានលម្អិតខាងក្រោម៖**

នាយកដ្ឋាននីតិកម្ម និងគ្រប់គ្រង

- គណៈកម្មការ កិច្ចការបរទេស កិច្ចការពារ និងកងកម្លាំងប្រដាប់អាវុធ
- គណៈកម្មការ វប្បធម៌ អប់រំ និងទំនាក់ទំនង
- គណៈកម្មការ គ្រប់គ្រងដីធ្លី និងការអភិវឌ្ឍប្រកបដោយចីរភាព
- គណៈកម្មការ ធម្មនុញ្ញ នីតិកម្ម ការបោះឆ្នោតសកល លក្ខន្តិកៈ និងរដ្ឋបាលទូទៅ
- គណៈកម្មការ កិច្ចការសង្គម
- គណៈកម្មការ កិច្ចការសេដ្ឋកិច្ច
- គណៈកម្មការ ហិរញ្ញវត្ថុ
- គណៈកម្មការ កិច្ចការអឺរ៉ុប

នាយកដ្ឋានទ្រទ្រង់កិច្ចការសភា និងប្រតិភូ

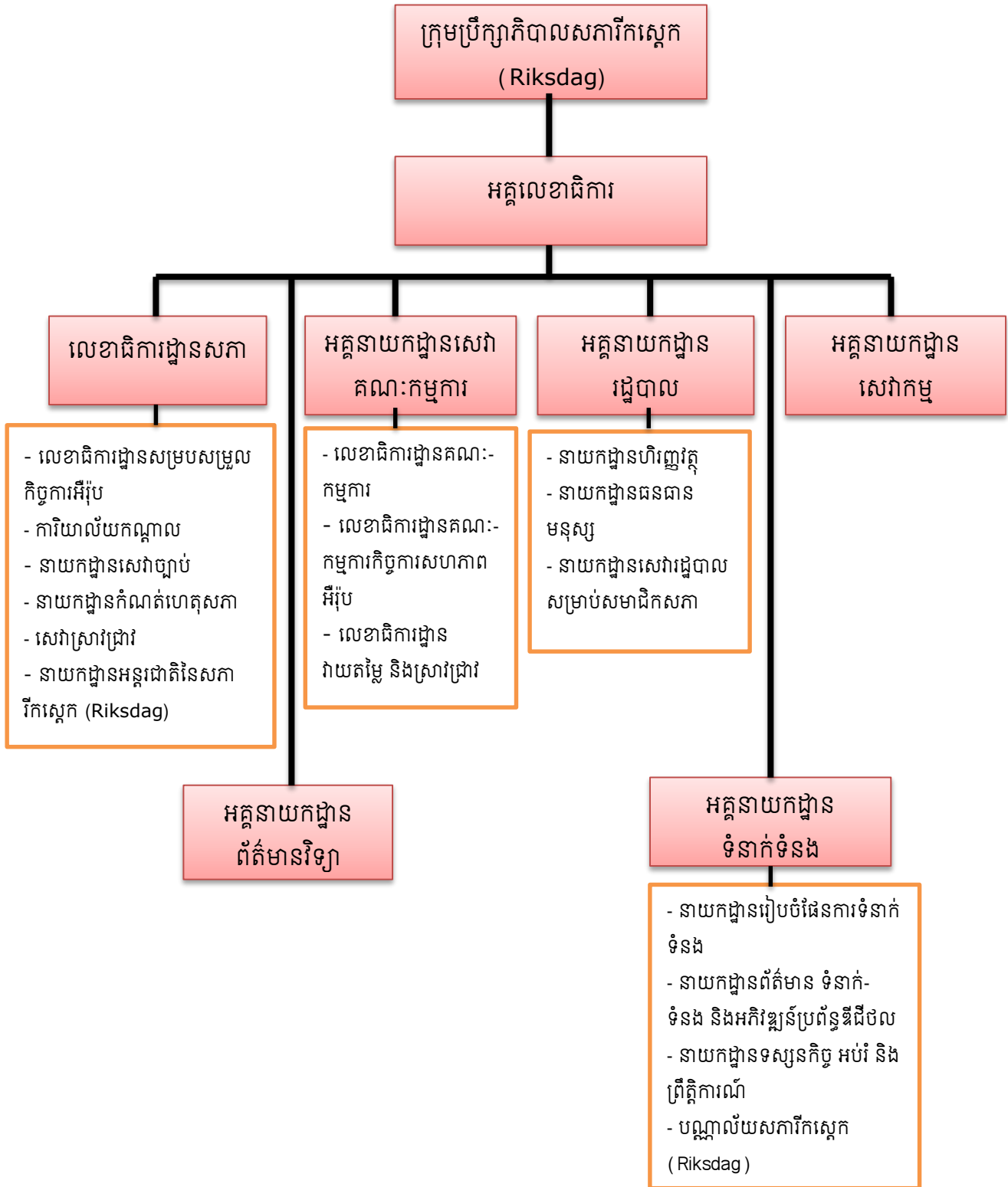
- ការិយាល័យគាំទ្រផ្តួចផ្តើមកិច្ចការសភា (Parliamentary Initiative Support Division)
- ការិយាល័យសិក្សាច្បាប់
- ការិយាល័យការិយាល័យសភា សម្រាប់ការវាយតម្លៃនៃជម្រើសវិទ្យាសាស្ត្រនិងបច្ចេកវិទ្យា
- ការិយាល័យប្រតិភូទទួលបន្ទុកសិទ្ធិស្ត្រី និងឱកាសស្មើគ្នារវាងបុរស និងស្ត្រី
- ការិយាល័យប្រតិភូទទួលបន្ទុក អាជ្ញាធរមូលដ្ឋាន និងវិមជ្ឈការ
- ការិយាល័យប្រតិភូទទួលបន្ទុកចក្ខុវិស័យ Foresight
- ការិយាល័យប្រតិភូទទួលបន្ទុក ជនបរទេសនៅប្រទេសបារាំង
- ការិយាល័យប្រតិភូទទួលបន្ទុក សហគ្រាស

ឧបសម្ព័ន្ធ៤៖ គណបក្សនយោបាយនៃសកាស៊ីយ៉ែអែត អាណត្តិ២០១៤-២០១៨[11]

គណបក្សនយោបាយ	ចំនួនអាសនៈ	ភាគរយនៃសន្លឹកឆ្នោតទទួលបាន
គណបក្សប្រជាធិបតេយ្យសង្គម (Social Democratic Party)	១១៣	៣១.២
គណបក្សសកានិយម (Moderate Assembly Party)	៨៤	២៣.២
គណបក្សប្រជាធិបតេយ្យស៊ីយ៉ែអែត (Swedish Democrats)	៤៩	១២.៩
គណបក្សបៃតង (Green Party)	២៤	៦.៨
គណបក្សកណ្តាល (Center Party)	២២	៦.១
គណបក្សឆ្វេងនិយម (Left Party)	២១	៥.៧
គណបក្សសេរីនិយម (Liberal Party)	១៩	៥.៤
គណបក្សប្រជាធិបតេយ្យគ្រិស្តាន (Christian Democrats)	១៧	៤.៦

កំណត់សម្គាល់៖ បន្ទាប់ពីការបោះឆ្នោតឆ្នាំ២០១៤ សមាជិកព្រូប បានលាវែងពីគណបក្សនយោបាយរបស់ខ្លួន ប៉ុន្តែនៅតែជាសមាជិកសភាកីសេដ្ឋក (Riksdag) ។

ឧបសម្ព័ន្ធ៥៖ រចនាសម្ព័ន្ធរដ្ឋបាលនៃសភារីកស្តេក (Riksdag)



ប្រភព៖ សភានៃព្រះរាជាណាចក្រស៊ុយអែត

ឯកសារយោង

1. THE FRENCH FIFTH REPUBLIC (1958). The French Constitution of 1958. France The French Fifth Republic.
2. THE FRENCH SENATE. (2018). *Welcome to the French Senate* [Online]. France Senate Available: <https://www.senat.fr/Ing/en/index.html> [Accessed March 29, 2018].
3. THE FRENCH NATIONAL ASSEMBLY (2014). *The National Assembly in the French Institutions* France, The French National Assembly.
4. THE FRENCH SENATE. (2014). Welcome to the Senate Available: http://www.senat.fr/fileadmin/Fichiers/Images/visite/Essentiel/201412_Brochure_UK.pdf [Accessed March 29, 2018].
5. SENATE OF FRANCE. (2018). *European Affairs Committee* [Online]. Available: <http://www.senat.fr/europe/broch.html> [Accessed 19 April 2018].
6. THE SENATE OF FRANCE. (2018). *The Senate Office* [Online]. Available: <https://www.senat.fr/role/fiche/bur.html> [Accessed April 6 2018].
7. GLOBAL LEGAL RESEARCH CENTER (2016). National Parliaments. The Law Library of Congress.
8. SVERIGES RIKSDAG. (2018). *Democracy: Elections to the Riksdag* [Online]. Sweden: Riksdag. Available: <http://www.riksdagen.se/en/how-the-riksdag-works/democracy/elections-to-the-riksdag/> [Accessed March 29 2018].
9. SVERIGES RIKSDAG (2016). The Constitution of the Kingdom of Sweden Sweden: Riksdag.
10. LOCAL. (2018). *How to vote in the 2018 Swedish election* [Online]. Available: <https://www.thelocal.se/20180305/how-to-vote-in-the-2018-swedish-election> [Accessed April 12 2018].
11. DELOY, C. (2014). Narrow victory for the left, followed closely by the populist right in the Swedish general elections.
12. SVERIGES RIKSDAG (2014). The Swedish Parliament. Sweden.
13. SVERIGES RIKSDAG (2014). Riksdag Act. Sweden.
14. SVERIGES RIKSDAG. (2018). *What does the Riksdag do: Make Laws* [Online]. Sweden: Riksdag. Available: <http://www.riksdagen.se/en/how-the-riksdag-works/what-does-the-riksdag-do/makes-laws/> [Accessed March 28 2018].

15. SVERIGES RIKSDAG. (2018). *What does the Riksdag do: Determine the Budget* [Online]. Sweden: Riksdag. Available: <http://www.riksdagen.se/en/how-the-riksdag-works/what-does-the-riksdag-do/determines-the-budget/> [Accessed March 28 2018].
16. SVERIGES RIKSDAG. (2018). *What does the Riksdag do: Work with the EU Matters* [Online]. Sweden: Riksdag. Available: <http://www.riksdagen.se/en/how-the-riksdag-works/what-does-the-riksdag-do/works-with-eu-matters/> [Accessed March 28 2018].
17. THE GOVERNMENT OF SWEDEN. (2015). *Swedish legislation - how laws are made* [Online]. Sweden: Government Offices of Sweden. Available: <http://www.government.se/how-sweden-is-governed/swedish-legislation---how-laws-are-made/> [Accessed April 6 2018].
18. SVERIGES RIKSDAG. (2018). *What does the Riksdag do: Examine the work of the Government* [Online]. Sweden: Riksdag. Available: <http://www.riksdagen.se/en/how-the-riksdag-works/what-does-the-riksdag-do/examines-the-work-of-the-government/> [Accessed March 29 2018].
19. SVERIGES RIKSDAG. (2018). *The Riksdag Administration: Organization* [Online]. Sweden: Riksdag. Available: <http://www.riksdagen.se/en/how-the-riksdag-works/the-riksdag-administration/organisation/> [Accessed March 30 2018].
20. NATIONAL ASSEMBLY. (2018). *Number of political groups* [Online]. Available: http://www2.assemblee-nationale.fr/instances/liste/groupes_politiques/effectif [Accessed 19 April 2018].
21. SENATE OF FRANCE (2017). *La Déontologie des Membres du Personnel du Sénat: Délégation du Sénat du Cambodge*